

***TOKIKO***  
**IRAUNKORTASUNAREN**  
**DIAGNOSTIKOA**

***IZURTZA***

2006ko uztailak 18

## **DIAGNOSTIKOAREN LANTZEAN LAGUNDU DUTEN ERAKUNDE ETA PERTSONAK**

### **Izurtzako Udala**

Juan M<sup>a</sup> Alberdi Gangoitia. Alkatea  
Iker Ajuria Gordon. Alkateordea  
Pedro Jose Amantegui Aguirre Zinegotzia  
Iker Ballarin Zufiaurre. Zinegotzia  
Oscar Zarrabeitia Asueta. Zinegotzia  
Eva M<sup>a</sup> Muñoz Irausegui. Zinegotzia  
Joseba Murgoiobeña Erdoiza. Zinegotzia

Iker Jaka. Idazkaria. Kontu-hartzailea. Tokiko Agenda 21eko Koordinatzailea  
Francisco Javier Landaluce. Arkitektoa  
Josune Alberdi. Administrari laguntzailea  
Juan M<sup>a</sup> Murgoitio Areitio. Aguazila

### **Beste Administrazio eta Erakundeak**

Durangoko Merinaldearen Amankomunazgoa  
Ingurumen Jarduketarako Sozietate Publikoa IHOBE A.B.  
Bizkaiko Foru Aldundiko Nekazaritza eta Mendien Saila  
Mendien eta Ingurumen Naturalaren Zuzendaritza  
Bizkaiko Foru Aldundiko Herrilan eta Garraio saila  
Errepideen Zuzendaritza Orokorra  
Bizkaiko Foru Aldundiko Ingurumen Saila  
Eusko Jaurlaritzako Lurraldearen Antolaketarako eta Ingurumen Saila  
Ingurumen Kalitatearen Zuzendaritza  
Biodibertsitate Zuzendaritza  
Ingurumenaren Planifikazio, Parte-hartze eta Kontrol Zuzendaritza  
Uraren Zuzendaritza  
Eusko Jaurlaritza. Industria, Merkataritza eta Turismo Saila  
Energiaren Euskal Erakundea  
Iberdrola SA  
Bilbao Bizkaia Ur Partzuergoa

### **Laguntza Teknikoa: Ingurune S.L.-Prospektiker, SA**

Julen Rekondo. Teknikaria  
Carlos Alonso. Teknikaria  
Arkaitz San José. Teknikaria  
Ibon Zugasti. Teknikaria  
Mikel Irasuegi. Teknikaria  
Olatz Errazkin. Teknikaria

## **AURKIBIDEA**

<b>O. SARRERA.....</b>	<b>4</b>
<b>0.1. UDALERRIA ETA TOKIKO AGENDA 21.....</b>	<b>4</b>
<b>0.2. DIAGNOSTIKOAREN AURKEZPENA.....</b>	<b>5</b>
<b>1. DEMOGRAFIA ETA BIZTANLERIA.....</b>	<b>7</b>
<b>2. EKONOMIA ETA ENPLEGUA.....</b>	<b>11</b>
<b>3. GIZARTE-EKINTZA, ELKARBIZITZA ETA ELKARTASUNA.....</b>	<b>17</b>
<b>4. LURRALDEA, ANTOLAMENDUA ETA HIRIGINTZA.....</b>	<b>21</b>
<b>4.1. INGURU FISIKOA ETA NATURALA.....</b>	<b>21</b>
<b>4.2. LURRALDE-ANTOLAMENDUA ETA PLANIFIKAZIOA.....</b>	<b>30</b>
<b>4.3. HIRIGINTZA-PLANEAMENDUKO EGITURA ETA EZAUGARRIAK.....</b>	<b>33</b>
<b>4.4. MUGIKORTASUNA ETA GARRAIOAK.....</b>	<b>34</b>
<b>5. INGURUMEN SEKTOREAK.....</b>	<b>37</b>
<b>5.1. URAREN ZIKLO INTEGRALA.....</b>	<b>37</b>
<b>5.2. KALITATE ATMOSFERIKOA ETA AKUSTIKOA.....</b>	<b>39</b>
<b>5.3. ENERGIA.....</b>	<b>42</b>
<b>5.4. LURZORUA.....</b>	<b>44</b>
<b>5.5. HONDAKINEN KUDEAKETA.....</b>	<b>46</b>
<b>5.6. INCIDENCIA Y RIESGO AMBIENTAL DE ACTIVIDADES.....</b>	<b>50</b>
<b>6. UDAL EGITURA ETA BERTAKO GIZARTEA.....</b>	<b>52</b>
<b>6.1. GIZARTEA ETA HIRITARREN PARTE-HARTZEA.....</b>	<b>52</b>
<b>6.2. INGURUMEN INFORMAZIOA ETA SENTSIBILIZAZIOA.....</b>	<b>60</b>
<b>6.3. UDAL-EGITURA.....</b>	<b>60</b>
<b>6.4. UDALEKO INGURUMEN KUDEAKETA.....</b>	<b>66</b>
<b>7. IZURTZAKO TOKIKO IRAUNKORTASUNAREN DIAGNOSTIKOAREN LABURPENA.....</b>	<b>63</b>

## 0. SARRERA

### 0.1. Udalerrria eta Tokiko Agenda 21

Tokiko Agenda 21 kontzeptua Rio de Janeiron (Brasil, 1992ko ekaina) sortu zen, Ingurumenari eta Garapenari buruzko Nazio Batuen Konferentzian edo "Lurreko Goi bileran". Gailur horretan "Agenda 21" (edo Programa 21) onartu zen, Garapen Iraunkorra lortzeko bidean ekintza-plan orokorra. Agenda 21en 28. atalak "Agenda 21 babesteko Tokiko Agintarien Ekimenak" izena du eta hauxe dio:

- *1996rako, herrialdeetako herri-agintari gehienek beren komunitaterako "Tokiko Agenda 21"ri buruzko galdeketa-prozesua gauzatu beharko lukete beren herrietan.*
- *Herri-agintari bakoitzak elkarrizketa ezarri behar du bere komunitatearekin, gizarte-erakundeekin eta enpresa pribatuekin eta Tokiko Agenda 21 zabaldu behar du.*

EB-ko Ingurumen Arloko VI. Ekintza Programak ere ("Garapen Iraunkorra lortzeko bidean") herri-agintariak animatzen ditu zentzu bereko ekimenak garatzeko (3. eta 5. kapituluak).

1994ko maiatzean, ICLEIk deituta (The International Council for Local Environmental Initiatives), 600 pertsona baino gehiago bildu ziren Danimarkako Aalborg hirian, besteren artean: Europako tokiko agintaritzetako ordezkariak, nazioarteko erakundeak, gobernu nazionalak, zentro zientifiko aholkulariak eta partikularrak. Europako Hiri Iraunkorren Lehen Biltzar honetan, Iraunkortasunera iristeko Hiri Europarren Gutuna heldu eta sinatu zen, egun, Aalborg-eko gutuna bezala ezagutzen dena.

Gutunean, atxikidura azaldu zutenen artean borondatea azaltzen zen Tokiko Ekimen Plana edo Tokiko Agenda 21 idazteko, honek ekimen eta estrategia bateratuak eskatzen zituen, modu honetan hiriak XXI. mendean iraunkortasunerantz eramanez.

Aalborg-eko gutuna hedatzeko lehen denbora bat pasa eta gero, beharrezkoa zen ekintzara pasatzea, eta horrela, Lisboan, 1996an, Iraunkortasunera iristeko Hiri eta Herrien Bigarren Biltzarra iragarri zen, non lanerako hamabi puntu adostu eta sakondu ziren Tokiko Agenda 21en idazteko prozesuan eta beraien ezarpenean. Urte berean, Istanbulen iragarritako Nazio Batuen Biltzarrak Gizakiaren Kokalekuaz (Habitat II) aritu zen, bertan pertsona guztiek etxebizitza duin bat izateko eskubideaz eztabaidatu zen eta gizakien kokalekuen garapen iraunkorraz, honek Agenda 21ren printzipioak bere hartu zituen.

2000ko otsailean, Hannover-en izan zen Iraunkortasunari buruzko Europako Hiri eta Herrien III. Biltzarra, bertan 1400 pertsonak hartu zuten parte, autoritate nazionalen ordezkariak, eskualdekoak eta tokikoak, unibertsitateak eta Tokiko Agenda 21eko prozesuetan inplikaturik dauden beste hainbat entitatek.

2004ko ekainean, berrogeita bost herrialdeetako mila politikarik, teknikari adituek, gobernu kanpoko erakundeetako nahiz tokiko administrazioetako ordezkariak Aalborg-eko Konpromisoak sinatu zituzten Aalborg+10 Herri eta Hiri Iraunkorren Konferentzian. Aipatu Konpromiso horiek hiriko iraunkortasunaren arlo ezberdinei lotuta daude; eta tokiko gobernuak helburu kualitatiboak eta kuantitatiboak identifikatzen lagundu behar dute 10 urte

lehenago zehaztutako printzipioak finkatzeko.

Euskal eremuan, Euskal Autonomia Erkidegoko Ingurumen Babeserako 3/98 Lege Orokorrak Udalerriek iraunkortasunean oinarritutako estrategiak hartzea onartzen du, beti ere gai urbano guztien inguruan ikuspuntu orokor bat izanaz.

Azken urteetan Lurralde Antolamendu eta Ingurugiro Sailetik batik bat Tokiko Agenda 21eko prozesuak sustatu dira euskal udalerrietan, zentzu honetan egin diren ekimenetatik honakoak nabarmendu daitezke:

- “Tokiko Agenden antolakuntzarako Gida Europarra” –ren Itzulpena, argitalpena eta banaketa.(ICLEI Gida)
- Urtero Udaletxeentzako diru-laguntza deialdiak Ingurumen Ekimen Planak eta prozesuak sustatzeko.
- “EAEko udalerrietan Tokiko Agenda 21 prozesuak Sustatzeko Programa 2000-2003”.
- “EAEko udalerrietan Tokiko Agenda 21 garatu eta ezartzeko Gida praktikoaren” argitalpena.
- EUDEL-ek, IHOBE-k eta Eusko Jaurlaritzak sustatutako UDALTALDE 21 Proiektua; EAEko 9 udalerritan Tokiko Agenda 21en gaineko proiektu-piloteak ezartzeko.
- UDALTALDE 21 eskualde mailako Lan Taldeak garatzea; Mankomunitateak, Eskualdeko Garapen Agentziak eta Foru Aldundiekin lankidetzan.
- UDALSAREA 21en edo Iraunkortasunerako Euskal Udalerrien Sarearen osaketa, EUDELek, IHOBE-Eusko Jaurlaritzak, Araba, Bizkaia eta Gipuzkoako Foru Aldundiek eta honezkeroko tokiko Ekintza Plana duten 66 udalerririk osatzen dutena.

Gaur egun, 200 udalerrri baino gehiago eta 22 UDALTALDE 21 inplikaturik daude Tokiko Agenda 21en ezarpenean. Garapen Iraunkorraren EAEko Ingurumen Estrategian (2002-2020) 2006. urterako ondoko konpromisoa biltzen da: 5.000 biztanle baino gehiago dituzten EAEko udalerririk guztiek Tokiko Agenda 21eko beren programa diseinatuta izatea da, banaka edo eskualdeka.

2004ko Azaroan Durangoko Merindateko Amankomunazgoak, Ingurumen Kudeaketarako Sozietate Publikoa den IHOBEk eta Bizkaiko Foru Aldundiak kolaborazio hitzarmena sinatu zuten DURANGALDEKO UDALTALDE 21 lan taldea martxan jartzearren. Lan taldea ondoko udalerririk osatua aurkitzen da: Abadiño, Atxondo, Berriz, Durango, Elorrio, Iurreta, **Izurtza**, Mañaria, Otxandio eta Zaldibar. Garai beranduago barneratu zen lan talde honetan.

## 0.2. Diagnostikoaren aurkezpena

Aurkezten den Iraunkortasunerako Diagnosi hau pertsona askoren arteko lanaren ondorio bat da, administrazio ezberdinen, enpresa publiko zein pribatuen, eta entitate nola herritarren lankidetzarekin batera. Diagnosi hau 2005ko abenduaren eta 2006ko martxoaren bitartean egin da.

Iraunkortasunerako Udal Diagnostikoak, iraunkortasun irizpide eta modu integratzaile batean aztertzen du egungo egoera. Analisi honetatik abiatuz, Ingurumen Diagnostika egiten da, eta hau Ingurumen Ekintza Plana definitu eta eraikiko duen oinarria izango da. Baina Planak ez du espero den jo muga bakarrik izan behar, baizik eta Tokiko Agenda 21aren prozesuaren abiapuntua ere beharko du izan.

Tokiko Agenda 21 konpromisoazko dokumentu bat nola gerorako proiektu bat izango da, eta bertan gobernariak, herritarrak eta biltzen diren entitateak, beraien Udalerriko garapen iraunkorra lortzearen oinarriak jarriko dituzte.

1987an iraunkortasunaren kontzeptua iritzi publikoari aurkeztu zitzaion lehendabizikoz. Gro Harlem Bruntland andereak koordinaturiko informe batean, Ingurumen eta Garapenaren Munduko Batzordeak eskatuta, gizateriaren geroa garapen iraunkorrari erabat atxikita azaltzen da, hau da, gizarteak egungo beren beharrak ase behar baditu ere ondorengo generazioen beharrak konprometitu gabe izan beharko da.

Ondoko Diagnosi hau kapitulu ezberdinetan zatikatzen da ondoko gai esparruen arabera:

- Demografia eta biztanleria
- Ekonomia eta enplegua
- Gizarte ekintza, elkarbizitza eta elkartasuna
- Lurraldea, antolaketa eta hirigintza
- Ingurugiro sektoreak
- Udal egitura eta udalerriko gizartea

Azken Kapituluak, gai esparru bakoitzeko ondorioak aurkezten dira.

Iraunkortasunerako Udal Diagnostikoa *DURANGALDEKO UDALTALDE 21* Lan Taldeak egin du Udaleko arduradun politiko eta teknikoen zuzendaritzapean eta udalaz gaindiko beste erakunde batzuen teknikarien eta enpresa publiko zein pribatuen elkarlanean. Horretarako, eragile sozial eta ekonomikoen parte hartzea eta *INGURUNE S.L.* eta *PROSPEKTIKER S.A.* Aholkularitzen Laguntza Teknikoa kontuan hartu da.

## 1. DEMOGRAFÍA ETA BIZTANLERIA

### 1.1 Biztanleriaren eboluzioa

Iparraldeko 43° 09' 13" latitudean eta Ekialdeko 1° 01' 50" luzeran kokatuta Izurtzak 4,32 km<sup>2</sup>-ko zabalera dauka eta 2001an 266 lagun bizi ziren bertan. Iparraldean eta Mendebaldean Durango du mugakide; ekialdean Abadiño eta Hegoaldean Mañaria.

4,32 Km<sup>2</sup>-tako azalera batekin, Durangaldea eskualde osoko udalerririk txikiena da. 2003. urtean Izurtzak 268 pertsonako biztanleria zeukan, eta honek 62 bizt./km<sup>2</sup> dentsitate bat ematen du, herrigunean nabarmen handitzen den dentsitatea.

#### Biztanleriaren banaketa eta dentsitatea. 2001

Udalerría	Biztanleak		Km <sup>2</sup>	Dentsitatea
	Kopurua	% Durangald.		
Abadiño	6.843	12,7%	36,26	188,7
Atxondo	1.427	2,6%	23,41	60,9
Berriz	4.312	8,1%	29,95	143,9
Durango	25.003	46,6%	15,1	1.655,8
Elorrio	7.157	13,3%	37,40	191,3
Garai	252	0,4%	7,1	35,4
Iurreta	4.144	7,7%	18,48	224,2
<b>Izurtza</b>	<b>266</b>	<b>0,5%</b>	<b>4,32</b>	<b>61,5</b>
Mañaria	453	0,8%	17,63	25,6
Otxandio	1.017	1,9%	12,40	82,0
Zaldibar	2.877	5,4%	11,8	243,8
<b>Durangaldeko Udaltalde 21</b>	<b>53.571</b>	<b>100%</b>	<b>213,85</b>	<b>250,5</b>
BIZKAIA	1.122.637		2.217,0	506,3

Iturria: EUSTATen datuetan oinarrituta

XX. mendeko azken 15 urteetan Izurtzak izan duen biztanleriaren bilakaera eskualdekoarekin zerbait desberdina izan da. Biztanleriaren bilakaerak biztanleriaren igoera jarrai bat adierazten du 1986-1996 epean. 1996-1999 urte tartean beherakada motel baten ostean biztanleria berreskuratzeko joera berrekuratu da. Hala ere beti kopuru oso txikiez ari gara, eta horrek joera argiz hitz egitea oso zaila egiten du.

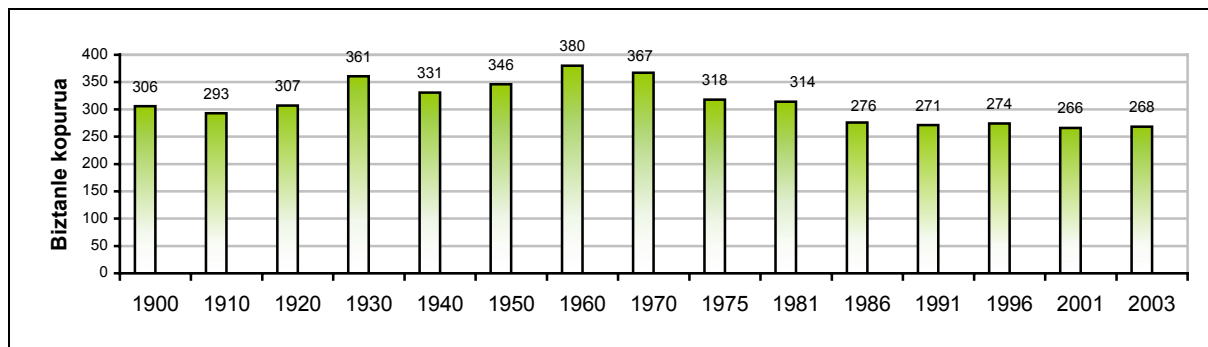
#### Biztanleriaren bilakaera

Udalerría	1986	1991	1996	1999	2001
Abadiño	7136	7079	6855	6844	6.843
Atxondo	1504	1509	1487	1462	1.427
Berriz	4197	4244	4139	4159	4.312
Durango	27152	22710	23970	24781	25.003
Elorrio	7768	7438	7303	7194	7.157
Garai	245	253	247	248	252
Iurreta	(Durangorekin)	4883	4507	4308	4.144
<b>Izurtza</b>	<b>276</b>	<b>271</b>	<b>274</b>	<b>262</b>	<b>266</b>
Mañaria	525	505	469	460	453
Otxandio	1200	1123	1038	1005	1.017

Zaldibar	3308	3137	3018	2917	2.877
<b>Durangaldeko Udaltalde 21</b>	<b>53.311</b>	<b>53.152</b>	<b>53.307</b>	<b>53.640</b>	<b>53.571</b>

Iturria: EUSTAT eta Bizkaiko Foru Aldundiaren datuetan oinarrituta

Hala ere esan beharra dago azken hamarkadetan azken mendeko biztanleria kopuru baxuenak eman direla.



Iturria: Eustat-eko datuetan eta "Auñamendi" Euskal Herriko Entziklopedia ilustratuan oinarrituta.

## 1.2. Biztanleriaren egitura

2001ean, Izurtzako biztanleriaren egitura ondorengo moduan zegoen banatuta: biztanleriaren %10,9 19 urtetik beherako pertsonak ziren, %62,8 adinen ertaineko multzoan zeuden; hots, 20 eta 64 urte bitartean, eta %26,3 65 urtetik gorako taldean zegoen. Eskualdeko biztanleria zahartuenetariko bat da, biztanleriaren ia laurden bat 65 urtetik gora baitago.

1981-2001 epean, udalerriko biztanleriaren egituraren eboluzioak ondorengo aspektua azalarazten du: biztanleen zahartze-joera beste lurralde eremuetan baino larriagoa da, azken 20 urteetan geroz eta nabariagoa izan den joera.

### Biztanleriaren egitura adin-multzoen arabera. Inguruarekiko konparaketa (%)

Urtea	Adina	Izurtza	Bizkaia
1986	0-19	26,4	29,5
	20-64	56,2	60
	>64	17,4	10,4
1991	0-19	23,4	25,1
	20-64	59,1	62,1
	>64	17,5	12,7
1996	0-19	18,8	20,3
	20-64	58,8	63,9
	>64	22,4	15,7
2001	0-19	10,9	16,6
	20-64	62,8	64,8
	>64	26,3	18,5

Iturria: EUSTATen datuetan oinarrituta

Sexuaren araberako banaketari dagokionean, 2001 urtean bi generoen artean zegoen desberdintasuna gizonezkoen aldeko %5ekoa zen. Hala ere ditugun biztanleria datuak aztertuta ezin daiteke ondorio esanguratsurik lortu, datuen aldaketa txiki batek ehunekoen aldaketa handi bat eragiten duelako. Ezin daiteke esan beraz emakume eta gizonezkoen arteko desberdintasunik dagoenik.



**Biztanleria Sexuaren arabera. 1993-2003**

Urtea	Gizonak	Emakumeak	Guztira
1993	147	138	285
1994	145	136	281
1995	147	135	282
1996	142	132	274
1997	138	135	273
1998	132	139	271
1999	129	133	262
2000	125	132	257
2001	133	133	266
2002	543	475	266
2003	140	128	268

Iturria: EUSTATen datuetan oinarrituta

**1.3. Berezko mugimendua eta migratzailea**

EUSTATEk emandako datuen arabera, 1996-2003 epean udalerriko jaiotze-kopurua 7 izan zen eta epe berdinean heriotza-kopurua, aldiz, 12 izan zen. Aztertutako epe horretan hazkunde begetatiboko tasa negatiboa izan zela (-5) erakusten dute datu hauek. Bi kasuetan kopuruak oso txikiak dira, eta ezin da joera orokor batez hitz egin.

Hala ere datuak aztertuz ondoriozta daiteke kasu guztietan heriotzak jaiotzak baino gehiago direla, eta horrek azken urteetan hazkunde begetatibo negatibo bat ematen du Izurtzan.

**Biztanleriaren berezko mugimendua.**

Urteak	Berezko mugimendua		
	Jaiotzak	Heriotzak	Hazkunde begetatiboa
1996	1	0	1
1999	1	2	-1
2000	1	1	0
2001	0	1	-1
2002	2	3	-1
2003	2	5	-3

Iturria: EUSTATen datuetan oinarrituta

Mugimendu migratzaileaz ari garenean administratiboki definituta dauden bi eremu geografikoren artean ematen den bizileku ohikoaren aldaketaz ari gara; zentzu horretan, migrazioak beti bi ekinbide ditu sortzez, emigrazioa edo bizileku duen lekua bertan behera uztea, eta inmigrazioa edo beste zonalde baten bizitzen hastea. Barne migrazioa abiapuntua eta helmuga EAEko udalerrri banatan duenean deitzen zaio. Kanpo migrazioak dira EAE eta Estatuaren edo atzerriaren artean ematen direnean mugimenduak.

1999-2003 epean gertatu mugimendu migratzaileari dagokionez, inmigrazioa emigrazioa baino baxuagoa da; beraz, migrazio-saldoa edo sarreren eta irteeren arteko aldea negatiboa da, -1. Barne migrazio mugimendua aldiz positiboa da (3). Orokorrean datuak asko aldatzen dira denboran zehar, baina Izurtzan egonkortasun batez hitz egin dezakegu, biztanleria indizeek horrela erakusten duten bezala.

**Migrazioak, moten arabera.**

Urtea	Inmigrazioa	Emigrazioa	Kanpoko mig. saldoa	Barne-mig. helburua	Barne-mig. jatorria	Barne-mig. saldoa	Udalerri barruko migrazioak
1996	1	1	0	10	9	1	0
1997	0	0	0	8	8	0	0
1998	0	0	0	8	10	-2	1
1999	0	0	0	3	10	-7	10
2000	1	1	0	2	6	-4	4
2001	4	2	2	9	4	5	1
2002	1	1	0	12	8	4	4
2003	0	1	-1	12	9	3	1

Iturria: EUSTATen datuetan oinarrituta

**1.4. Hiri-nukleoak eta biztanleriaren espazio banaketa**

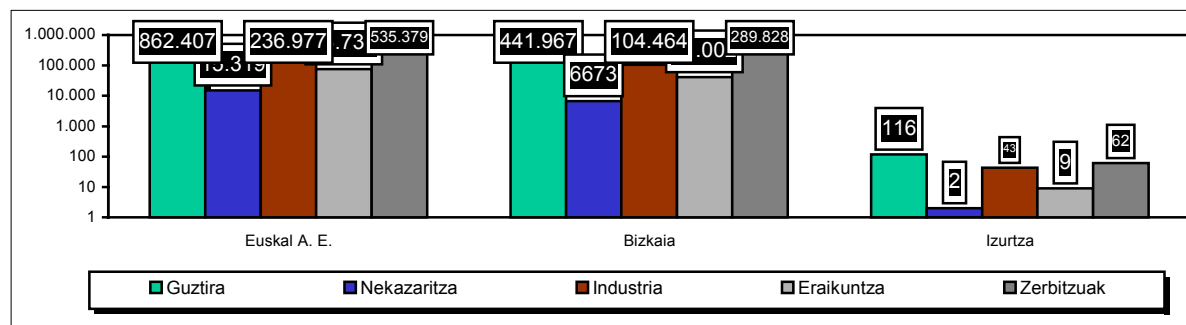
Bere tamaina txikiagatik Izurtzako biztanle gehienak gune berdinean bizi dira, Durango-Gasteiz errepidearen bi aldeetan. Udalerriaren gainontzeko biztanleria Ortuzar eta Etxano auzoak bezalako gune txikietan kokatzen da.

## 2. EKONOMIA ETA ENPLEGUA

### 2.1 Jarduera eta egitura ekonomikoa

2001. urtean, sektore ekonomikoen arabera biztanleria landuna ondorengo moduan zegoen banatuta:

#### 16 urte eta gehiagoko biztanleria landuna, jarduera-adarren arabera, 2001



#### 16 urte eta gehiagoko biztanleria landuna jarduera-adarren arabera. 2001. %

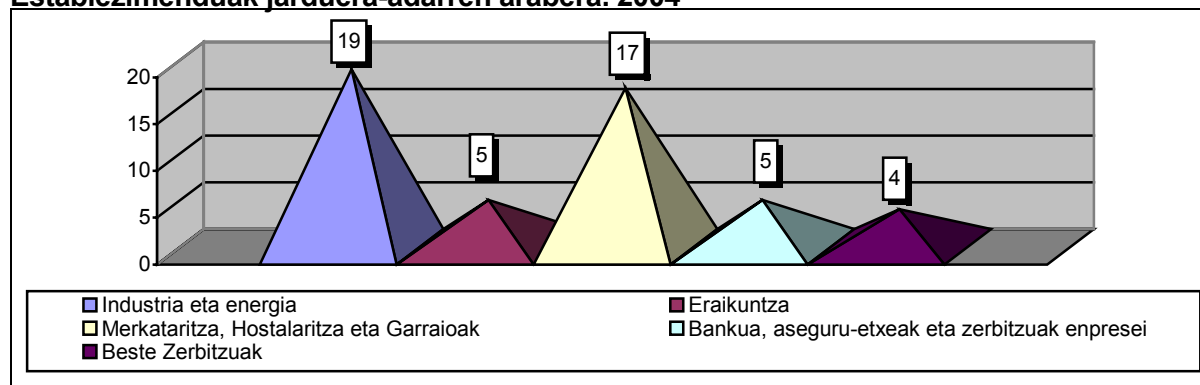
Eremua	Nekazaritza	Industria	Eraikuntza	Zerbitzuak
Izurtza	1,8	37	7,8	53,4
Duranaaldeko Udaltalde 21	1,3	43,9	5,5	49,3
Bizkaia	1,5	23,6	9,2	65,5
EAE	1,77	27,4	8,6	62,0

Iturria: EUSTATen datuetan oinarrituta

Zerbitzuen sektorea da zalantzarik gabe nagusi biztanleria okupatzeko garaian, industriaren sektoreagatik jarraitua. Eraikuntzaren sektoreak ez du garrantzi handirik, eta lehenengo sektorea ia ez du presentziarik. Egitura hau ia bere osotasunean errepikatzen da eskualde mailan, eta goragoko mailetan ere errepikatzen da, nahiz eta industriaren sektoreak garrantzi apur bat gehiago duen. Beraz industria eta zerbitzuen erdibidean kokatzen den udalerrri batean gaude.

Jarduera-adarren arabera establezimenduei dagokienez, 2004an establezimenduen %34 merkataritza, ostalaritza eta garraioen alorrari zegokion; Industria eta energiari lotutakoak %38 ziren; %10 Bankua, aseguru-etxeak eta enpresak izeneko taldeari zegokion eta udalerriko industria establezimenduen %10 Eraikuntzako enpresei..

#### Establezimenduak jarduera-adarren arabera. 2004



Iturria: EUSTATen datuetan oinarrituta

2000.urteko udalerriko balio erantsiaren egitura kontuan hartuz gero, Industriaren sektorea da produkzio sektore klabea eta udalerriri aberastasun gehien ematen diona, beraren %67,2 delarik, beste edozein sektoreren gainetik.

### Udalerriko Balio erantsiaren egitura. 2000. %

	<i>Lehen Sekt.</i>	<i>Industria</i>	<i>Eraikuntza</i>	<i>Zerbitzuak</i>
<b>Izurtza</b>	0,5%	67,2%	6,1%	26,2%

Iturria: EUSTATen datuetan oinarrituta

Beraz, Izurtzan herriko ekonomia industrian oinarritzen dela ondoriozta dezakegu, nahiz eta populazioaren gehiengoak zerbitzuen sektorean lan egiten duen. Horren esanahia beraz udalerriko biztanle askok udalerrian bertan ez dutela lanik egiten esan daiteke, eta baita Izurtza kanpoko langile industrialak jasotzen dituen herria dela.

## 2.2. Sektore ekonomikoak

### Lehen sektorea

Izurtzako biztanleriaren gehiengoak ez da Nekazaritza sektorean aritzen, eta hala ere nekazal ustiatetek ez dute azken urteetan aldaketa nabaririk jasan. Lurzoruaren irregulartasunaren eraginez gutxi dira iharduera honetara bideratu daitezkeen lurzoru azalera, eta ondorioz hauetan belardiak eta larreak dira nagusi, ortuetara zuzenduriko hektareak oso gutxi izanik. Honen arrazoi nagusietariko bat historikoki industriak lurzoru hoberenak okupatu izana da. 2000. urtean, lehen sektoreak udalerrian sortutako balio erantsia ia ezereza da, bakarrik %0,5ra iritsiz.

Nekazaritza eta abeltzaintzako jarduerak ustiatutako azalerari dagokionez, 1999. urtean Izurtzan kokatutako 49 ustiategi zentsatuetatik %49 abeltzaintzarekikoak ziren, %51 abeltzaintzarik gabekoak eta ez zegoen lurrik gabeko ustiategirik. Landa-erabileretara bideratutako guztizko azalera 278 Ha ziren.

### Ustiapen zentsatuak eta guztizko azalera. 1999

<i>Lurraldea</i>	<i>Guztira</i>		<i>Abeltzaintzarekin</i>		<i>Abeltzaintzarik gabe</i>		<i>Lurrik gabeko ustiategiak</i>
	<i>Kop.</i>	<i>Ha.</i>	<i>Kop.</i>	<i>Ha.</i>	<i>Kop.</i>	<i>Ha.</i>	
<b>Izurtza</b>	49	278	24	192	25	86	0
<b>Durangoaldeko Udaltalde 21</b>	1.738	16.543	903	6843	825	9.698	10
<b>Bizkaia</b>	20.333	171.712	9.398	78.604	10.787	93.109	148
<b>EAE</b>	39.956	606.187	19.066	245.930	20.568	360.257	322

Iturria: EUSTATen datuetan oinarrituta

Lurraren erabilpen banaketari dagokionez, 1996an Izurtzako lurraldearen %7,3 ez zen produktiboa; %27,34 belardiek hartzen zuten eta ez zegoen larrerik; azalera osoko %1,5 sastrakak ziren; %62,2 zuhaitz-baso trinkoari eskaintzen zitzaion; %1 zuhaitz-baso barbanak ziren eta %1 labore intentsiboak ziren.

**Lurzoruaren erabileren banaketa, (hektareak). 1.996**

	Etzeak	Larreak	Larrediak	Sastrakadia	Zuhaitz-baso trinkoa	Zuhaitz-baso barbana	Lan trinkoak	Guztira
Izurtza	34	126	-	7	287	2	5	461
Bizkaia	19.129	50.867	4.114	17.533	121.259	6.985	1.836	221.723
C. A. E.	45.259	111.078	25.378	53.971	359.547	30.458	97.790	723.481

Iturria: EUSTATen datuetan oinarrituta

**Bigarren sektorea**

2001ean Izurtzako industria-sektoreak udalerriko biztanleria landunaren %37 biltzen zuen. Sektore honek udal ekonomian duen berariazko garrantzia handia izan arren, 2000. urtean guztizko balio erantsiaren %67,2 zekarren, bere garrantzia gutxituz joan da Zerbitzuen sektorearen mesederako.

**16 urte eta gehiagoko biztanleria landuna, lurralde-eremuka, jarduera-adarren arabera. 2001. %**

Eremua	Nekazaritza	Industria	Eraikuntza	Zerbitzuak
Izurtza	1,8	37	7,8	53,4
Durangoaldeko Udaltalde 21	1,3	43,9	5,5	49,3
Bizkaia	1,5	23,6	9,2	65,5
EAE	1,77	27,4	8,6	62,0

Iturria: EUSTATen datuetan oinarrituta

Izurtzan, egungo industria enpresa txiki eta ertainak dira gehienbat, eta bakarrik enpresa bat heltzen da ehun langile inguru izatera (Fosroc Euco, 98 langilerekin). Eskualdean gertatzen den bezala, galdaketa, forja-lan, lanabes makina eta metalaren eraldaketaren sektorean espezializatutako industria da batez ere. Hauetatik askok autoentzako osagaiak ekoizten dituzte.

Izena	Jarduera	Langile-kopurua
B & P IZURZA, S.L.	Produktu errefraktarioen eraikuntza	11
CALDERERIA IBAIZABAL, S.A.	Segurtasun-kutxak muntatzea. CNC bidezko puntzonaketa eta qaldaraqintzako lanak.	26
CIE UDALBIDE, S.A.	Karbono-altzairuen eta altzairu aleatuen beroko estanpazioa eta hotzeko estrusioa, planoaren arabera. Automoziarako osagarrien fabrikazioa.	90
FOSECO ESPAÑOLA, S.A.	Siderurgia eta qaldaketarako produktu laqunqarren fabrikazioa: mazarota exotermikoak eta isoltzaileak, qainestaldurak, qehiqarriak, estaldurako exotermikoak, isolatzaile termikoak, eta abar.	30
FOSROC EUCO, S.A.	Eraikuntza eta meatzaritzarako produktu kimikoen fabrikazioa (hormiqoi eta mortairurako qehiqarriak; hormiqoiaren konponketa eta babes; zoladurak eta estaldurak; ainqurapenak eta zimentazioak; itsasqarriak eta ziqilaqailuak; armazoi-banangailuak).	98
GALVANIZADOS IZURZA, S.A.	Berotako zentrifugazioaren bitartez eqindako qalbanizazioa, torlojoqintzarako, forjaketarako, qaldaketarako eta beste sektore batzuetarako.	15
INDUSTRIAS LEBARIO, S.L.	Aluminiozko eta zamakezko injekziozko qaldaketarako moldeen eraikuntza. Trokelen eta tresna berezien fabrikazioa.	32
IZURZA - PRODUCTOS CALORIFUGOS, S.L.	Artikulu erreqqorren fabrikazioa. Isolamendu termikoak.	22
KATIAK, S.A.	Estalketa eta mekaniziotara jarritako maila-kate normalizatu eta obalatuaren fabrikazioa (zinkatzea, kromoztatzea, qalbanizazioa, leunketa), nekazaritzako eta	15

	abeltzaintzako erabileretarako. Altzairu herdoilqaitzeko kateen fabrikazioa.	
<b>SISTEMAS DE PALETIZACION, S.A.</b>	Piezen mekanizazioa eta muntaketa. Erreminta-aldaqailuen eta paletizazio-sistemen fabrikazioa, CNCko makinatarako.	28
<b>STUKA, S.A.</b>	Karbono-altzairuen eta altzairu aleatuen beroko estanpazioa eta hotzeko estrusioa, planoaren arabera. Automoziorako osagarrien fabrikazioa.	44
<b>TALLERES DE UTILLAJE DE FUNDICION, S.A.L.</b>	Galdaketarako tresnen eraikuntza.	14
<b>TALLERES IZURZA, S.A.</b>	Piezen mekanizazioa.	13

Iturria: Euskal Industria eta Esportatzaileen Katalogoa. 2006ko Martxo

## Zerbitzuen sektorea

2001. urtean, zerbitzuen sektorea da udalerrian lanpostuak sortzeari gehien laguntzen duena, enplegu osoko %53,4 (62 lanpostu). Bestalde, merkataritza-establezimenduak sortzeari dagokionez sektore nahiko dinamikoa da, guztizkoaren %52,5 (2004. urtean, 50 establezimendutik 26).

Zerbitzuen sektoreak sortutako balio erantziaren dagokionean, sektore produktibo honek udal balio erantsiaren %26,2 dakar.

### 2.3. Lan-merkatua, enplegua eta gizarte-bazterketa

2001ean Izurtzan bizi ziren 266 pertsonatik %45,8 aktiboak ziren, eta horietatik %95 okupatuta zeuden eta gainerako %5 besterik ez zen langabezian.

Bestalde, biztanleria ez-aktiboa; hots, haurrak, etxekoandreak edo pentsiodunak bezala ondasunen eta zerbitzuen ekoizpenean esku-hartzen ez duten hiritarrak biztanleriaren %54,2 zen.

### Biztanleria, jarduerarekiko erlazioaren arabera. LANE. (2001)

Udalerria	Guztira	LANE aktiboak					LANE ez-aktiboak
		Guztira	LANE aktiboak	LANE langabetuak			
				Guztira	Lehen enplegua	Lanik egin dutenak	
<b>Izurtza</b>	266	122	116	6	1	5	144
<b>Durangoaldeko Udaltalde 21</b>	53.751	25.004	22.971	2033	408	1.625	28.747
<b>Bizkaia</b>	1.122.637	509.869	441.967	67.902	16.943	50.959	612.768

Iturria: EUSTATen datuetan oinarrituta

### Langabeziaren azterketa eta eboluzioa

2002. urtetik langabetuaren definizioa aldatu egiten da, Europar Batasuneko araudiari jarraiki. Urte horretatik aurrera langabetu bezala sailkatzeko aurrez ezarrita zeuden irizpideez gain, azken lau asteetan lana bilatzeko aktibitatearen bat egitea beharrezkoa litzateke. Ez da aktibitate bat bezala ikusten lan eskakizun agiria berriztatzea edo informaziorako lan bulego publikoarekin harremanetan jartzea.

Udalerriko langabezia-tasa biztanleria aktiboaren %4,1a zen 2005ean. Indize hau, aurreko sei urtetakoa baino handiagoa da, baina azken 10 urteotako garapena aztertuz gero, egoera nahiko

hobetu dela ikus dezakegu, azken urteetan tarte guzti horren daturik hoberenak ematen direlarik. Garapen hau eskualdekoaren oso antzekoa da, baina langabezia-indize altu samarragoekin, eta oso altuak Bizkaia eta EAEko orokorrekin alderatzen badugu.

### Langabeziaren urteroko eboluzioa 1997-2005 (Balore absolutuak)

	1997	1998	1999	2000	2001	2002	2003	2004	2005
<b>Izurtza</b>	6	8	7	4	4	3	4	3	5
<b>Durangoaldeko Udaltalde 21</b>	2.055	1.697	1.430	1284	1.275	1.196	1.214	1.226	1.502
<b>Bizkaia</b>	62.206	53.652	48.183	45.539	42.794	43.236	43.915	41.776	47.915
<b>E.A.E.</b>	109.367	93.596	82.779	77.153	73.726	75.596	74.791	71.620	83.390

Iturria: INEM-Egailan

### Langabeziaren urteroko eboluzioa 1997-2005 (%)

	1997	1998	1999	2000	2001	2002	2003	2004	2005
<b>Izurtza</b>	5,0%	6,7%	5,9%	3,4%	3,4%	2,5%	3,3%	2,5%	4,1%
<b>Durangoaldeko Udaltalde 21</b>	9,0%	7,5%	6,3%	5,6%	5,6%	5,3%	4,8%	4,9%	6,0%
<b>Bizkaia</b>	13,1%	11,3%	10,1%	9,6%	9,0%	9,1%	8,6%	8,2%	9,4%
<b>E.A.E.</b>	12,2%	10,4%	9,2%	8,6%	8,2%	8,4%	7,7%	7,3%	8,5%

Iturria: INEM-Egailan

Urte barneko eboluzioari dagokionean ez dira urtean zeharreko desberdintasun handiak ikusten, nahiz eta lehengo hiruhilabeteen daturik baxuena emateko joera ikusten den, eta aldi berean balore altuenak urtearen erdialdera.

### Langabeziaren hiruhilabeteko eboluzioa 2004-2005 (%)

Udalerrria	Langabezi Tasa 2004				Langabezi Tasa 2005			
	1ºHir.	2º	3º.	4º	1º.	2º	3º	4º
<b>Izurtza</b>	3,3%	2,5%	4,1%	2,5%	3,3%	6,6%	6,6%	4,1%

Iturria: INEM-Egailan

Adinaren eta generoaren arabera banaketari dagokionez, datuek banaketa desorekatu bat azaltzen dute emakumezkoen kalterako. Hala ere langabezia tasa baxek ez dute joera orokorrik ezartzea uzten. Hala ere bai esan daitekeela ez dagoela udalerrian 25 urtez beherako langabeturik udalerrian..

### Erregistratutako langabezia sexuaren eta adinaren arabera. 2005

Udalerrria	Guztira	Gizonak			Emakumeak		
		<25	25-44	>=45	<25	25-44	>=45
<b>Izurtza</b>	5	-	1	1	-	2	1

Iturria: EUSTATen datuetan oinarrituta

Sektore produktiboaren arabera banaketari dagokionez, aipatu beharra dago langabezia-tasa handienak zerbitzu eta industriaren sektoreetan kontzentratuak daudela, aipatutako sektoreak ere udalerrian enplegu gehien sortzen dutenak baitira.

**Erregistratutako langabezia jarduera-sektorearen arabera. 2004**

Udalerrria	Guztira	Sektoreak				
		Nekazaritza	Industria	Eraikuntza	Zerbitzuak	Aurreko lanik gabe
Izurtza	5	-	3	-	2	-

Iturria: EUSTATen datuetan oinarrituta



### 3. GIZARTE-EKINTZA, ELKARBIZITZA ETA ELKARTASUNA

#### 3.1. Laguntza, ongizatea eta gizarte zerbitzuak

##### Oinarrizko Errenta (antzinako Gizarteratzeko Gutxieneko Diru-sarrera )

Oinarrizko errenta laguntza izaera duen aldizkako laguntza ekonomikoa da, bizirauteko oinarrizko diru-sarrerak ez dituzten pertsonen beharrak asetzeko helburua du. Izaera subsidiarioa du eta egungo legedian aurreikusitako laguntza sozial eta ekonomikoaren osagarria da, horiek erabili beharko dira oinarrizko errentara jo aurretik.

Durangoko Merindadearen Amankomunazgoko datuen arabera, 2004an hiru biztanlek jasotzen zuten Oinarrizko Errenta Izurtzan, 16.364,53€tako gastuarekin.

Oinarrizko Errentak udalerrian azkeneko urteetan izan duen bilakaera hurrengo koadroan azaltzen da:

Udalerria	2002	2003	2004
Izurtza	1	0	3

*Iturria: Durangoko Merinaldearen Mankomunitatea (Gizarte Zerbitzuak)*

##### Gizarte-Larrialdietarako Laguntzak (GLL)

Gizarte-Larrialdietarako Laguntzak Euskal Autonomia Erkidegoan bizi diren, edo bizikidetzaren unitateko kideak diren, onurarako laguntzak dira, euren bitartekoak oinarrizko gastuei aurre egiteko adinakoak ez direnean, gizarte-bazterketa saihesteko.

Durangoko Merinaldearen Makomunitatearen datuen arabera, 2004an biztanle batek jasotzen zuen Gizarte-Larrialdietarako Laguntza Izurtzan, 2.165.18 €ko gastu batekin.

Ez dago GLL azken urteetan izan duten bilakaeraren inguruko daturik.

##### Asistentzia-zentroak

Asistentzia-zentroi eta azpiegiturei dagokienez, hurrengo taulan ikus daitezke 2003an udalerrian zegoen gizarte-zerbitzuen zentro-kopurua. Zerbitzu tekniko orokorreko zentro bat eta eguneko zentro bat daude udalerrian.

##### Gizarte-zerbitzuen zentro-kopurua eta zentro-motaren arabera. 2003

Udalerria	Guztira	Elkarteak	Zerbitzu tekniko orokorrak	Orientazio-zentroa	Eguneko zentroa	Egoitzak	Lanbide-zentroak eta enplegu-zentro bereziak	Besteak
<b>Izurtza</b>	2	-	1	-	1	-	-	-
<b>Durangaldea</b>	52	13	11	0	15	8	2	3

*Iturria: EUSTATen datuetan oinarrituta*

*\*: Lanerako-ikastegiak eta enplegurako zentro bereziak*

### 3.2. Osasun-zerbitzuak eta biztanleriaren osasuna

Izurtzako udalerrian dauden osasun-zerbitzu nagusiak Osakidetzaokoak dira, ondorengoak, hain zuzen ere:

#### Ospitaleak ez diren zentroak. 2.003

Udalerria	Guztira	Anbulatorioak	Kontsultategiak	Osasun zentroak	Larrialdi zerbitzuak	Inguruko zentroak	Osasun mentaleko zentroak	Mutua laguntza zentroak	Besteak
<b>Izurtza</b>	1	-	1	-	-	-	-	-	-
<b>Durangaldeko Udaltalde 21</b>	19	1	4	6	1	2	1	4	0

Iturria: EUSTATen datuetan oinarritua.

Udalerriko osasun-zerbitzuak, kontsultategi bakarrera mugatzen dira, ondorioz, arreta zehatzago beharrezkoa denean, eskualdeko beste zerbitzu batzuetara jo behar izaten da, Durangoko anbulatoriora edo Larrialdietako zerbitzura, edo bestela Galdakaoko ospitalera. Ospitale hauxe da eskualdeari dagokion ospitale-arretarako zerbitzua.

#### Generoaren eta heriotza arrazoiaren arabera heriotzak. 2002

	Generoa			Heriotza arrazoiak					Beste gaixotasunak
	Guzt.	Gizonak	Emakumeak	Tumoreak	Zirkulazio aparatua	Arnasketa aparatua	Lixeriketa aparatua	Istripuak	
<b>Izurtza</b>	5	1	4	-	-	-	-	-	-
<b>Durangaldeko Udaltalde 21</b>	511	253	258	88	115	40	19	23	72
<b>Bizkaia</b>	10.684	5.584	5.100	3.182	3.368	1.102	553	433	2.046

Iturria: EUSTATen datuetan oinarritua.

Beste udalerrietan ez bezala Eustatek ez ditu Izurtzarako heriotza arrazoiaren arabera daturik, eta ez dago ere osasunari buruzko beste datu edo ikerketarik, eta horrek ezinezko egiten du inolako konklusiorik ateratzea..

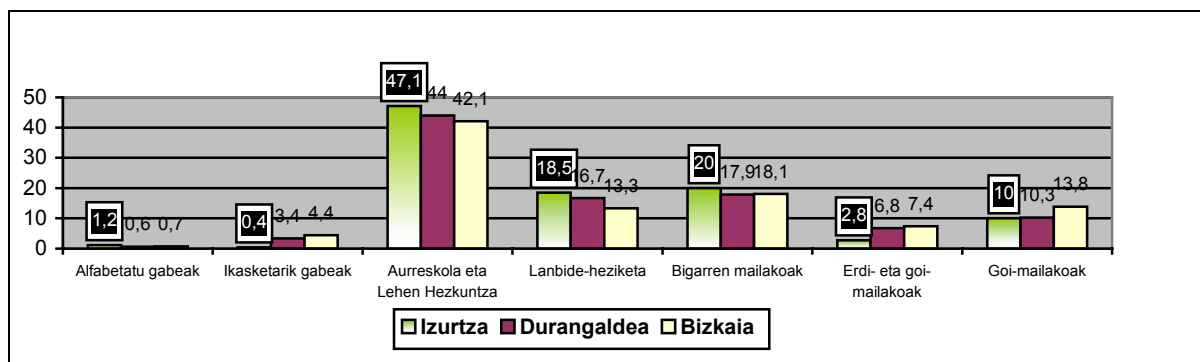
### 3.3. Etxebizitza

Dokumentu honen hirigintza planeamenduaren azterketaren puntuak aztertzen da gaia.

### 3.4. Hezkuntza eta kultura

2001ean, eskolatzeko mailaren arabera biztanleriaren banaketa Izurtzako udalerrian ondorengo zen: biztanleriaren gehienak (122 pertsona) aurre-kolako edo lehen hezkuntzako ikasketak zituen; 52 biztanlek bigarren mailakoak gaindituak zituzten; goi-mailakoak 26 ziren; lanbide-heziketako 48 lagun ziren; 7 erdi-goi mailako ikasketak zituzten; ikasketarik gabeko pertsona bat eta beste 3 gehiago alfabetatu gabeak ziren.

#### Biztanleriaren banaketa ikasketen mailaren arabera 2001



Iturria: EUSTATen datuetan oinarritua.

## Udalerriko ikastetxeak

Eustat-Euskal Estatistika Erakundeko datuen arabera, udalerrian ez dago inolako ikastetxerik irakaskuntza arautuak egin ahal izateko.

### 3.5. Euskara

Euskararen ezagutzari dagokionez, 2001.urtean, biztanleriaren %86,36 euskaldunak ziren, %3,78 ia euskaldunak ziren, eta %9,84 erdaldunak ziren.

### 2 urteko eta gehiagoko biztanleria, lurralde-eremuaren eta euskara-maila orokorraren arabera. 2001

Udalerria	Guztira	Euskaldunak				Ia-euskaldunak				Erdaldunak
		Guztira	Alfab.	Erdizka alfab.	Ez alfab.	Guztira	Alfab.	Ez alfab.	Pasiboak	
Izurtza	264	228	164	56	8	10	3	7	-	26

Iturria: EUSTATen datuetan oinarritua.

### 2 urteko eta gehiagoko biztanleria, lurralde-eremuaren eta euskara-maila orokorraren arabera. 2001. %

Udalerria	Guztira	Euskaldunak				Ia-euskaldunak				Erdaldunak
		Guztira	Alfab.	Erdizka alfab.	Ez alfab.	Guztira	Alfab.	Ez alfab.	Pasiboak	
Izurtza	264	62,63	71,92	24,56	3,50	3,78	30,00	70	-	9,84

Iturria: EUSTATen datuetan oinarritua.

Euskal hizkuntzaren promozio eta bultzadaren bitartez egiten den Euskararen erabileraren normalkuntza Euskara Zerbitzuak garatzen duen udal helburua da, udal Administrazioan zein udalerriko eguneroko bizitzan. 1986-2001 urte tartean udalerriko euskararen ezaguera hurrengoa izan da:

### Euskararen garapen maila orokorra 1986-2001

	Jarrera linguistikoaren garapena			
	1986	1991	1996	2001
<b>Euskaldunak</b>	219	206	227	228
<b>Ia euskaldunak</b>	21	32	21	10
<b>Hiztun erdaldunak</b>	31	23	24	26
<b>Guztira</b>	271	261	272	264

Iturria: EUSTATen datuetan oinarritua.

### Euskararen garapen maila orokorra 1986-2001.%

<b>Jarrera linguistikoaren garapena</b>				
	<b>1986</b>	<b>1991</b>	<b>1996</b>	<b>2001</b>
<b>Euskaldunak</b>	80,8	79	83,5	86,4
<b>ia euskaldunak</b>	7,7	12,2	7,7	3,8
<b>Hiztun erdaldunak</b>	11,5	8,8	8,8	9,8
<b>Guztira</b>	271	261	272	264

Iturria: EUSTATen datuetan oinarritua.

1986-2001 aldiko garapenak, euskaldunen kopurua eta ia euskaldunena nabarmen hazi da, eta gaztelera soilik ezagutzen duten pertsonen kopurua ere asko gutxituz. Joera hau azkenaldian aldatu da, gaztelaniaz hitz egiten dutenak handituz eta ia-euskaldunak gutxituz.

## **4. LURRALDEA, ANTOLAMENDUA ETA HIRIGINTZA**

### **4.1. Ingurune fisikoa eta naturala**

Izurtza Durangaldeko eskualdeko udalerririk txikiena da hedaduran, eta bertan erdi mendebaldeko eremuan kokatuta dago. 4,3 Km<sup>2</sup>-ko azalera hartzen du; eskualde osoko %1,4 eta Bizkaiko %0,2, hain zuzen ere. Iparraldean eta Mendebaldean, Durango eta Mañaria udalerriak ditu mugakide; eta Hegoalde eta ekialdean Abadiño eta Mañaria. Urkiolako Parke Naturalean sartuta dagoen udal-azalera 50 Ha da; hots, udal-azalera osoko %11,6.

#### **4.1.1. Geologia, klima eta hidrologia**

##### **Geologia eta Geomorfologia**

Durangaldeko Udalerrri askotan ohikoa denez ekialdeko eta mendebaldeko eremuen arteko orografia desberdintasun oso handiak aurkezten ditu. Ekialdean nahiko laua den eremu bat dago, harana osatzen duten material bigunen gainean sortua, eta Hego ekialdean aldiz orografia oso malkartsua duen lurraldea da nagusi.

Hego-ekialdeko eremua Mugarra eta Untzillaitz mendien kareharrizko aldapek domeinatzen dute, eta bi gain hauek Durangaldea hegoaldetik inguratzen duten kareharrizko mendikatearen barnean kokatzen dira. Litologikoki lurrazpia Behe kretazikoko materialek osatzen dute, Urgoniar konplexukoak, eta haien artean Kareharri arrezifalak dira nagusi. Material hauen erliebe malkartsu bat konposatzen dute, hauek higaduraren aurrean duten gogortasunagatik.

##### **Klima eta meteorologia**

Bizkaia osoan bezala, Izurtzak ere klima atlantiar edo ozeanikoa du: Estazio lehorrik gabekoa, udazken eta neguan egiten du euririk gehien, negu leunak, uda freskoak eta eguna eta gauaren arteko tenperatura kontraste txikiduna. Euskal Herri kantabrianrean ohikoa den klima honek berezitasun batzuk dauzka, kubeta batean kokatuta dagoelako (Ibaizabaleko sakonunea) eta baita daukan altueragatik ere.

Prezipitazioei dagokionez urteko batez bestekoa 1.100 eta 1.800 l/m<sup>2</sup> baino gehiagokoa da. Euri egunak asko dira, urtean 180 inguru batez beste.

Tenperaturei dagokionez, neguko batez bestekoa 8° ingurukoa da eta izotz arriskua dago azaroa eta urtarrila bitartean. Urteko batez besteko tenperatura 14°C-koa da, nahiz eta neguaren eta udararen arteko ezberdintasunak Durangaldean nabaritu daitezkeen.

Haizea mendebaldeko eta iparraldekoa izan ohi da, udaran salbuespena bada ere, haize lehorrak eta beroak nagusitzen baitira, hego-ekialdekoak. Haize bolada handienak 100 eta 105 Km/o abiadurakoak izaten dira.

##### **Hidrologia**

Mañaria ibaiak, Ibaizabalen ibaiadarra, herriko ibai-sarea osatzen du; eta udalerrria inguratzen duten alineazio menditsuen hegaletatik jaisten diren erreka ugariak bat egiten dute bertan, esaterako Etxaburu eta Baiona ibaiak.

## Uren kalitatea

Euskal Autonomia Erkidegoko Ibaien Ingurumen Egoeraren Uren Kalitatea Zaintzeko Sareak kontrolatzeko zazpi estazio ditu Ibaizabal arroan. Horietako bat ere ez dago Mañaria zeharkatzen duen izen bereko ibaian.

Mañaritik gertuen dauden estazioak ondorengoak dira: I-140 (Smurfit Nervión, S.A. paper-fabrikatik ibaian gora), I-160 (Smurfit Nervión, S.A. paper-fabrikatik ibaian beheara), biak Ibaizabalen kokatuta daudenak; eta IE-140 (Matienatik igarotzean), Elorrio ibaian kokatutakoa.

### 2002ko laginketa.

Ibairen ekosistemaren inpaktua			
Estazioa	Ekosistemaren mantenuaren galeraren maila		Arrainen faunaren toxikotasuna
I-140	99		N
I-160	100		B
IE-140	0		N
Estazioa	Ingurumen egoera	Ibaiertzen mantenua	Egoera ekologikoa
I-140	E2	Eskasa	Eskasa
I-160	E1	Eskasa	Eskasa
IE-140	E4	Onargarria	Onargarria

1. Arrainen faunaren toxikotasuna:

N: Ur normalak

B: Efektu toxiko eta patologikoak eragiten dituen biometanizazioa duten urak.

I: Arrainen bizirako bideraezina

2. E indizeak zehazten du urek biodebirsitate ahalik eta handiena izateko probabilitatea. Terminologia: E1 Hipereutrofia-inguru oso gogorra, E2 Kutsadura; ur kutsatuak, inguru gogorra, E3 Eutrofizazioa-inguru gorabeheratsua, E4 Ur garbiak-inguru establea, E5 Ur oligomesotrofitoak; inguru oso heterogeneoa.

Datu hauetatik ondorioztatu daiteke Ibaizabal ibaiak mantenuaren %100eko galera duela, arrainen bizitzaren garapenerako inguru egoera oso gogorra da eta ibai-ertzaren mantenua oso baxua da bi estazioetan:

- EZEREZA I-140an, ertzean eraikuntzak daudelako, zuhaitzak sartu direlako eta zaborrak isurtzen direlako.
- BAXUA I-160 estazioan

Elorrio ibaiari dagokionez, ingurumenaren gainbehera bizi da ibaiaren ekosistemaren mantenu baxuarekin eta ingurumen heterogeneitate handia galtzen ari da. Hurrengo taulan ikus daiteke ingurumen egoeraren garapena:

### Laginketa puntuen ingurumen egoeraren garapena.

	INGURUMEN EGOERA					
Laginketa puntua	1993 udaberria/udara	1994 udaberria/udara	1995 udaberria/udara	1996 udaberria/udara	1997 udaberria/udara	1998 udaberria/udara
I-140	E2/E3	E2/E3	E2/E3	E2/E3	E3	E2
I-160	E2/E3	E2/E3	E3/E3	E3/E3	E2	
IE-140		E3/E3	E3/E3	E3/E3	E4	E3

	<b>INGURUMEN EGOERA</b>			
<b>Laginketa puntuak</b>	1999 udaberria/ udara	2000 udaberria/ udara	2001 udaberria/ udara	2002 udaberria/ udara
<b>I-140</b>	E3	E1	E1	E2
<b>I-160</b>	E2	E1	E1	E1
<b>IE-140</b>	E2	E2	E3	E4

Ikus daiteke ibaiaren arroaren ingurumen egoeraren galera 1997tik aurrera, garai honen aurretik I-140 eta I-160 estazioek E3 motako kalitate mailak erakusten zituzten maitasun handiagoz.

#### 4.1.2. Flora eta fauna

##### Flora

Kontuan izanik normalean landarediaren baldintzatzaile diren faktoreak (klima, litologia, topografia...) euskal lurraldearen potentzialitatea zuhaitz-duna da. Soilik gazitasunean, harkaitz gandorretan eta hidromorfia garrantzitsuko eremuetan dauden lurrek izan ditzakete bestelako landaredia komunitateak.

Hala ere, berezko zuhaitziak aldatu egin dira denborak aurrera egin ahala, leku askotan gizakiarentzat ekonomikoki errentagarriagoak diren espeziekin ordezkatuak izan dira, eta bertan behera utzi diren lekuetan basoaren berezko etapa jarraituekin. Eraitza euskal paisaiaren dibertsifikazioa izan da; gaur egun, landaredi komunitate eta formazio aniztasuna eta aberastasuna dira eraitza. Beraz, Durangoko Jarduera Eremuaren baitako paisaiaren osagarri nagusiak koniferak eta zelai atlantikoak dira, potentzialki hariztiak eta ameztiak behar luketen lurretan.

Artadien eta pagadien kontserbazio egoera, hala ere, askoz ere hobea da. Nekazal balio txikiagoa duten lurrak hartzeak, batez ere artearen kasuan, eragin du bi baso formazio hauen zonalde handiak iristea gaur egun arte. Landaredia potentzialaren eta hauen kontserbazio egoeraren ingurukoak jarraian azaltzen dira modu laburrean.

##### Pagadiak

- *Espezia nagusia*: FAGUS SYLVATICA pagoa.
- *Espezia kideak*: gorostia eta otsalizarra pagadi oligotrofoetan. Hurritza, elorri zuria, hostazuria eta elorri beltza pagadi basofilo eta onbrofiloetan. Arrosa eta ezipel generoko espezieak pagadi basofilo eta xerofiloetan.
- *Txoko ekologikoa*: Pagoaren balio ekologiko zabalak izaera edafiko eta topografiko anitzeko biotopoak hartzeko aukera ematen dio, beraz, bi pago mota ikus daitezke. Ereku menditarreko zorurik sakonenetan landaredia nagusia pagadi basofilo eta onbrofiloak dira. Kareharri gogorak dauden lurretan, aldapa handikoetan eta euriek 1.200 mm gaintzen ez dituztenetan pagadi basofilo eta xerofiloak ageri dira.

- *Kontserbazio egoera:* Altuera handi samarrean egotearen ondorioz, normalean 600 metrotik gora, pagadien kontserbazio egoera ona dela esan daiteke, gainontzeko osaketa naturalek zigor gogorragoa jasan dute.
- *Kidego fitsoziologikoak:* Saxifrago hirsutae - Fageto S. Y Carici sylvaticae -Fageto S., Epipactido helleborines-Fageto S.

Pagadiak 600 metrotik gora egon ohi dira, atmosferako hezetasuna altua den lekuetan, batez ere laiotzean. Hauek kaltzikolak liriateke hego-mendebaldeko sektorean eta azidofiloak ipar-ekialdean.

Lur azidoetan, hauek substratutik zuzenean edo lixibazio naro batetik eratorriak izan, finkatzen da pagadi azidofiloa. Oihanpea ez da oso itxia eta erabat baldintzatzen du pagadien errezelak eragindako itzalak. Basoaren garbiguneetan garoa eta txilarra dira nagusi, baita otadiak ere. Nahikoa ohikoak dira urkia eta hostazuria ere. Pagadi hauen nagusitasuna agerikoa den eremua askotan bazkaleku bihurtu dira, eremurik altuenetan, eta bertan sartu dira oreina bezalako alpetar espezieak.

Kareharria nagusi den eta aldapa handiko egoerak jasotzen diren mendilerroetan, bada bigarren pagadi mota bat, "pagadi xerofiloa" deitzen dena. Bertan, berezko flora ezinean ibili ohi da hezetasunaren ondorioz; aldiz, espezie berriak sortzen dira eta horien artean azpimarratzekoak dira orkidearen hainbat genero. Lurralde eremu altu eta zailtan izan ohi denez, erabilpen aldaketa oso zaila da eta ondorioz, baso honen erakusgarri txukunak gordetzen dira.

#### Artadia

- *Espezie nagusia:* artea, QUERCUS ILEX karraska.
- *Espezie kideak:* karraskila, gurbitza, gogortxua, arrosa eta abaritza.
- *Txoko ekologikoa:* harkaitza karedunei lotua azaldu ohi da ia beti, hauen gainean azaleko lurra sortu ohi da, urari eusteko gaitasun gutxikoa. Aldapa handiko edo gandor eta ezproi eremuetan, bestelako osaketak izateko eremu zaila.
- *Kontserbazio egoera:* iristeko eremu zailtan egoteak eta ez produktiboak izateak zaila egiten du lur hauek nekazaritzarako, abeltzaintzarako edo basogintzarako, horrek asko lagundu du kontserbazioan.
- *Kidego fitsoziologikoak:* Lauro nobilis-Querceto ilicis S., Spiraeo ovobatae - Querceto rotundifoliae S. Y Querceto rotundifoliae S.

Kareharriko erdiaren baitan, berezko harria gogorra da eta lurra murrizta, beraz, artedi kaltzikolak izango liriateke landaredi heldua osatuko luketenak.

#### Ameziak

- *Espezie nagusia:* erkametza, QUERCUS PYRENAICA ametza.
- *Espezie kideak:* gorostia, elorri zuria, pagoa, otea eta txilarra.



- *Txoko ekologikoa*: ametza normalean ura eusteko gaitasun gutxi duen lurrian izan ohi da, eremu onbloklimatiko hezeetan (600-900 mm.), harea-lurretan.
- *Kontserbazio egoera*: Euskal Herrian ez dira oso ohikoak ameztiak, batez ere kantauriar isurialdean, normalean gandorretan eta mendi silizeoen eguteran izan ohi dira.
- *Kidego fitsoziologikoak*: *Melampyro pratensis* - *Querceto pyrenaicae* S. Y : *Festuco heterophyllae-Querceto pyrenaicae* S.

Ingurunean ametza beti bereziki lehorrak diren egoera edafotopografikoek baldintzatuta dago: hegoaldeko esposizioan, harea-substratuetan... Bere lore osaketa eta belaunaldiz belaunaldiko ordezkapenetan antza du harizti azidofiloena, are gehiago, ohikoa da bi espezien arteko hibridazioa.

### Hariztiak

- *Espezie nagusia*: QUERCUS ROBUR.
- *Espezie kideak*: lizarrak, astigarra, hurritza, elorri zuriak, elorri beltzak, zuhandorra eta harizti mesotrofoen sasiak. Gaztainondoak, urkiak, gorostiak, eta zumalakarrak harizti oligotrofoetan.
- *Txoko ekologikoa*: harizti mesotrofoak baso higo-mesofitikoak, neutrofiloak edo basofiloak dira eta elikagaietan aberatsak diren lurretan osatzen dira. Bestalde, harizti oligotrofoak oinarrian txiroak diren lurretan osatzen dira.
- *Kontserbazio egoera*: Baso hauek oinarrian zuten lurraren etengabeko erabilpenak (normalean aranetakoa eremu lauetan ziren) ekidin egin du hauen kontserbazioa eta eraldatu egin dira larretan eta labore-lurretan bilakatuz. Gaur egun, garai batean hartzen zutenaren zati txiki bat hartzen dute.
- *Kidego fitsoziologikoak*: *Polysticho setiferi-Fraxineto excelsioris* S., *Hyperico pulchri-Querceto roboris* S y *Crataego laevigatae-Querceto roboris* S.

Euskal Herriko kantauriar isurialdeko haranetan eta zelaietan ezartzen dira hariztiak. Baso hauek lurzoru sakon eta aberatsetan osatzen dira, eta horrek lore sail jarraitu anitza sortzen du, bai basoan eta baita honen amaieretan ere. Harizti mestrofoak dira, "baso atlantiarrek" deitzen direnak, eta espezie anitzeko zuhaitziak dituzte (haritzak, astigarrak, lizarrak, gaztainondoak...). Euren egungo kontserbazio egoera prekariora da, bere eremu potentziala laboreetarako eta sega zelaietarako erabili baita.

Bada harizki kantauriar hauen eratorri azidofilo bat, aberastasuna askoz ere txikiagoa den arren. Zuhaitz masetan nagusi da haritz kanduduna, nahiz eta oso ohikoa den zuhaitzi ez horren itxiak aurkitzea, horietan ohikoak dira ote zurien, genisten eta txilarren moduko sastrakak izatea. Hartzen dituzten lurrak oso txiroak diren arren, potentzialki hauen sorrerarako egokiak ziren lurretan gizakiak segarako zelaiak eta hazkuntza azkarreko espezieak ezarri ditu.

Aurrez aipatu den moduan, gaur egun haritz kandudunak eraldatutako eremu gutxitan daude eta ia azalera osoa zelai-labore atlantiarrek eta koniferen birpopulaketek hartzen dute.

## Erriberako basoak

- *Espezie nagusia*: haltzak, zumarrak eta makalak. ALNUS GLUTINOSA.
- *Espezie kideak*: lizarrek, haritzak, sahatsak, hurritzak, ahien zuriak eta atxaparra.
- *Txoko ekologikoa*: lurzoru alubialen gainean garatzen dira eta hezetasuna, izaera heterogeneoa, porositate altua eta azalerako aire ona dira hauen ezaugarri nagusiak.
- *Kontserbazio egoera*: erriberako basoen landarediarentzako potentzialki egokiak diren ibarreko lur gehienak eraldatuak izan dira eta sega zelai edo laboreetarako lur bilakatu dira. Hala ere, oso ezaguna da baso mota honek uraren uholdekotasuna baretzeko lanean egiten duen lan ona. Beraz, harroen higaduran beherakada eragiten du egoerak eta uholde larriei aurre egiteko gaitasunean atzerapausoa dakarte; horregatik, gaur egun erriberako basoen berreskurapenari heltzen ari zaio.
- *Kide fitsoziologikoak*: Hyperico androsaemi-Alneto S., Rubio-Populetum albae S. eta beste batzuk.

Ibaien eta erreken erriberetako landaredia kantauriar isurialdean baso mistoak osatzen du, bertan zuhaitzen errezela haltzek, lizarrek eta haritzek elkarbanatzen dute. Behin hazitakoan baso itzaltsua eta oso hezea da, bertan iratzearen ugaritasuna agerikoa da.

Haltzadi kauntariarrek inguratzen dute ipar-mendebaldeko ur jariora, baina ez dute garapen handirik hartzen. Bestalde, kareharriaren inguruan dauden ibaien ibarrean lizardi-zumardiak dira nagusi.

Hegoaldera dauden zonaldeetan, ibaiaren arroa handiagoa den eremuetan, garatzen dira makaldiak eta zumardiak. Nahiz eta badiren komunitate hauen eredu batzuk, erriberako baso hauek gaur egun oso eraldatuak daude, laboreetarako lur oso produktiboak direlako. Gainera, zumardiek kalte handia jasan dute zumarrak izan duen gaixotasun baten ondorioz, grafiosiaren ondorioz.

Ibaien ertzetan zelaiak eta baso landareak dira nagusi eta kasu askotan hirigintza lanak jasan dituzte. Ondorioz, erriberako basoak zuhaitz solteetara edo zuhaitz ilaretara mugatzen dira.

Bertako basoen desagerpenaren ondorioz bestelako baso landareak ezarri ez diren eremuetan sastrakak edo belarkarak ageri dira. Lehenen alorrean otalur azidofiloa eta elorri-lahardia dira nagusi.

Osaketa belarkarek neurri handian egin diote ekarpena Durangoko Jarduera Eremuko paisaiaren osaketari, batez ere, guztietan aiagarrietan, zelai atlantiarrenari. Belar komunitate seminatural hauek, baso landareekin batera, altuera erti eta baxuko azalaretan elementu nagusienak dira. Altuera ertain-altuetan, pagadien nagusitan potentziala, aurreko belarkaren osaketen orde mendiko zelaiak dira nagusi.

## **Fauna**

Urkiolako Parke Naturaleko ornodunen fauna 126 espeziek osatzen dute, nagusiki jatorri edo / eta dispertsio eurosiberiarrekoak. Horietako asko Mehatxupearan diren Espezien EAEko Katalogoan daude.

Anfibioen komunitatea aberatsa da eta balio handiko bi espezie aurkezten ditu: gailurretako uhandrea eta baso-igel jauzkaria, arabar hariztietako ezaugarri den anuroa. Bestalde, narrastien presentzia eskasagoa da, nahiz eta badiren kantauriar isurialdera zabaltzen diren espezieak: musker berdea, sugandila bizi-errulea, suge leuna eta sugedorri kantabriarra. Iberiar penintsula kontuan izan ezkerro arraroak direla esan daiteke.

Hegaztien artean harrapariak dira nagusi. Horien artean saia, aztorea, zapelatz liztorjalea eta belatz handia. Balio gehien duenetako, Euskal Herrian gutxi direlako, mendi-tuntuna da, gailur handietako harkaitz eta zelaietan soilik egon ohi da.

Ugaztunen faunaren ezaugarria dira intsektujale txikiak eta karraskariak, muturluze piriniarra bezalako bereziak dira aipagarriak, edo ur-satitsua eta satitsua. Haragijaleen artean lepahoria, bisoi europarra eta basakatua.

#### **4.1.3. Paisaia eta ekologia intereseko guneak**

Izurtzako udalerria Urkiolako Parke Naturaleko inguruko mendien barrean zabaltzen da, eta babestutako natur gune horri bere azaleraren 50Ha ematen dio; %11,6, hain zuzen ere.

Urkiolako Parke Naturalak Aramotzeko mendizerrako lursail altuenak biltzen ditu, modu horretan kareharri hesi handia sortzen du Arratia, Durangaldea eta Aramaioko aranaren artean, ibaien kauntariar eta mediterraneer arroak ere bereizten ditu. Mendi hauen posizio geografiko eta fisiografikoak paisaia malkartsua sortzen du, harkaitzak eta bazkaleku altuak dira nagusi, beheaxeago eta mendi hauen magalean pinudiak, artadiak eta pagadiak agertzen dira. Urkiolako paisaia multzoa hego-ekialdetik ipar-ekialdera doan ardatzean kokatzen diren kareharri mendizerra handiek osatzen dute; gandor zorrotzuko eta malda handiko harkaitz handiak daude. Gandor hauen behealdea artadi ilunek, pagadiak eta landaketa zonalde handiek hartzen dute, paisaia aberasgarria eginez. Paisaian eraldaketa gehien egin dutenak azpiegiturak izan dira, azpimarragarria trafiko handia duen BI-623 errepidea, izan ere, parkea erdi-erditik zeharkatzen du iparraldetik hegoaldera; harrobiek egindako inpaktu bisuala ere oso handia da.

#### **4.1.4. Paisaiaren eta biodibertsitatearen mantenuan eragina duten ekimenak**

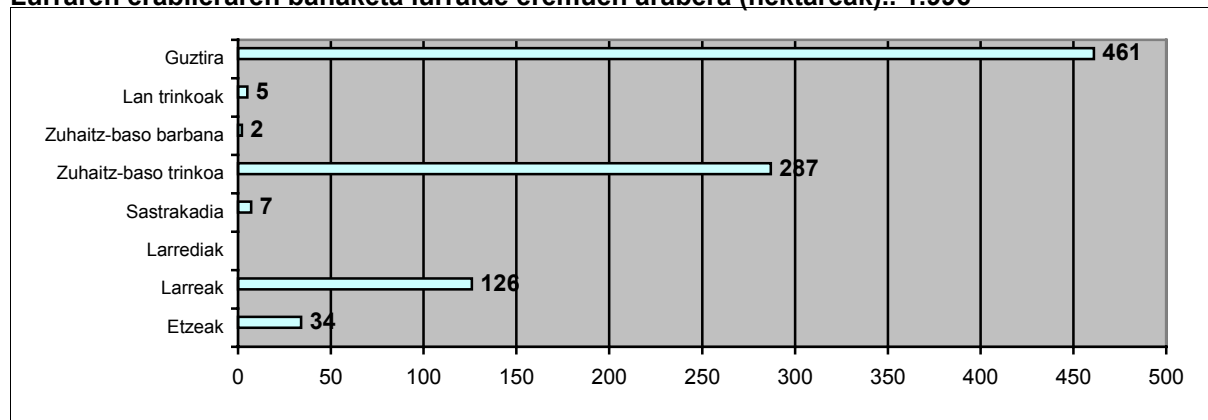
Aurretiaz esan bezala, Izurtzako udalerriak 4,3 Km<sup>2</sup> ditu azaleran, gutxi gorabehera.

Lurraren erabilpen banaketari dagokionez, 1996an Izurtzako lurraldearen %7,37 ez zen produktiboa; %27,33 larrek hartzen zuten; azalera osoko %1,51 sastrakak ziren; %62,25 zuhaitz-baso trinkoari eskaintzen zitzaion; eta %0,43 zuhaitz-baso barbanak ziren eta %1,08 labore trinkoak.

**Lurraren erabileraren banaketa lurralde eremuen arabera (hektareak).. 1.996**

	Etzeak	Larreak	Larrediak	Sastrakadia	Zuhaitz-baso trinkoa	Zuhaitz-baso barbana	Lan trinkoak	Guztira
EAE	45.259	111.078	25.378	53.971	359.547	30.458	97.790	723.481
Bizkaia	19.129	50.867	4.114	17.533	121.259	6.985	1.836	221.723
Izurtza	34	126	-	7	287	2	5	461

Iturria: Eustat eta berezko elaborazioa

**Lurraren erabileraren banaketa lurralde eremuen arabera (hektareak).. 1.996**

Iturria: Eustat eta berezko elaborazioa

Nekazaritza eta abeltzaintzako jarduerak ustiatutako azalerari dagokionez, 1999. urtean Izurtzan kokatutako 49 ustiategi zentsatuetatik %4,97 abeltzaintzarekikoak ziren eta %51,02 abeltzaintzarik gabekoak. Bestalde, Izurtzan landa-erabileretara bideratutako guztizko azalera 278 Ha ziren, eta horietatik %69,06 abeltzaintzarekikoak eta gainerako %30,94 abeltzaintzarik gabekoak.

**Ustiategi zentsatuak eta guztizko azalera. 1999**

Lurraldea	Guztira		Abeltzaintzarekin		Abeltzaintzarik gabeak		Lurrik gabeko ustiategiak
	Kopurua	Ha.	Kopurua	Ha.	Kopurua	Ha.	
EAE	39.956	606.187	19.066	245.930	20.568	360.257	322
Bizkaia	20.333	171.712	9.398	78.604	10787	93.109	148
Izurtza	49	278	24	192	25	86	0

Iturria: Eustat eta berezko elaborazioa

Abeltzaintzako jarduerari dagokienez, kopuruari dagokionez garrantzitsuenak direnak ardi-aziendak dira, 682 abelburu guztira.

**Azienda-motak eta unitateak. 1999**

	1999	
	Ustiategiak	Abelburuak
Behi-aziendak	-	127
Ardi-aziendak	-	682
Ahuntz-aziendak	-	58
Txerri-aziendak	-	11
Zaldi-aziendak	-	75
Heqaziak	-	-
Untxi-amak	-	-

Iturria: Eustat eta berezko elaborazioa

Abeltzaintzako ustiategi gehienak nekazaritzako beste jarduerekin batera garatzen dira, edo familiako beharrezanegi begirako ustiategi txikiak dira eta baserrietako ekonomien osagarriak

dira.

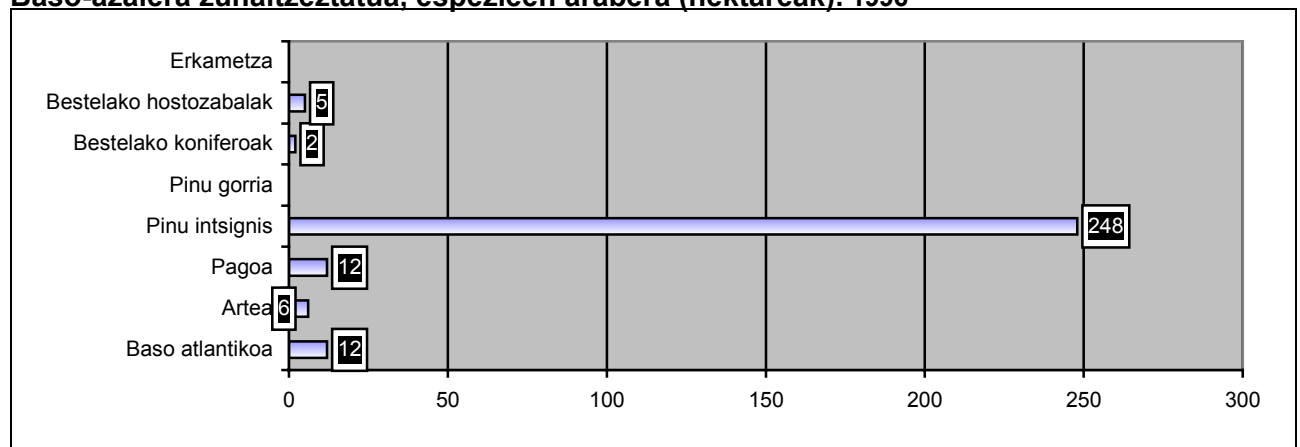
### Baso-berritzeak

Bizkaiko Foru Aldundiko Nekazaritza eta Mendi Sailaren arabera, 2000-2005 epean Izurtzako udalerrian 24,00 hektareako basoak Pinu intsignis berritu dira, beste 1,00 hektarea Pino Pinasterrekin, eta Mendigana mendian zenbait berezko espezie landatu dira, orotara 1,8 Ha, Pagoa(%40), Haritza (%30), Urkia (%10) eta Gaztainondoa (%10).

### Baso-azalera zuhaitzeztatua

Udalerriko baso-azalera zuhaitzeztatuaren banaketari dagokionez, 1996. urtean azalera osoa 290 Ha ziren, eta horietatik 39 Ha hostozabalak ziren; eta beste 250 Ha, koniferoak. Beraz koniferen nagusigoa oso nabaria da.

### Baso-azalera zuhaitzeztatua, espezieen arabera (hektareak). 1996



Iturria: Eustat eta berezko elaborazioa

### Baso-suteak

Bizkaiko Foru Aldundiko Nekazaritza eta Mendien Saileko datuen arabera, 1999-2005 epean sute bat izan zen Izurtzan, eta kasu horretan 10.000m<sup>2</sup> azalera bat kaltetua suertatu zen.

### Udalalde 21eko udalerrietan gertatutako baso-suteak 1999-2005 epean

Udalerria	Intzidentzien kopurua	Kaltetutako azalera (m2)
Abadiño	10	19.800
Atxondo	1	3.000
Berriz	12	64.150
Durango	4	6.000
Elorrio	12	35.300
Garai	4	10.000
Iurreta	5	800
<b>Izurtza</b>	<b>1</b>	<b>10.000</b>
Mañaria	2	<b>Alarma faltsuak</b>
Otxandio	0	-
Zaldibar	10	29.000
<b>GUZTIRA</b>	<b>61</b>	<b>178.050</b>

Iturria: Bizkaiko Foru Aldundiko Nekazaritza eta Mendien Saileko

### Aterakuntzako jarduerak

Eusko Jaurlaritzako Industria, Merkataritza eta Turismo Sailak emandako informazioaren arabera, gaur egun ez dago jardunean ari den aktibitateirik Izurtzan.

## **4.2. Lurralde antolaketa eta planifikazioa**

### **4.2.1. Lurraldean Antolaketarako Artezbidetarako (LAA) eta Lurraldearen Zatikako Plana**

#### **Lurraldearen Antolaketarako Artezbidetarako**

Euskal Autonomia Erkidegoko Lurraldearen Antolaketarako Artezbidetarako (LAA) dira lurraldearen legedietan aurreikusitako antolaketa planak eta lurraldearen antolaketarako tresnak osatzeko erreferentziatzeko marko nagusia.

Artezbidetarako finkatzen dute jarduerarako eremu egoki gisa lurraldearen antolaketarako eskualdeko eremua, gure kasuan Durangoko Jarduera Eremua.

Lurraldearen Antolaketarako Artezbidetarako zonalde hauen mugapena "jarduera" irizpideen arabera zehaztu behar dira, eta bera osatu behar dute udalerriri ardatzak eta bere eragin eremuan dauden udalerririk. Honako baldintzak jaso behar dira Lurraldearen Jarduera Eremu ezberdinen osaketa eta egituratze egokia egiteko:

- Homogenitate geografikoa
- Bere inguru geografikoarekiko hirigune baten edo gehiagoren lidergoa
- Osagarritasuna, barne mailako harreman handiagoa dagoenean kanpo mailakoa baino.

Irizpide horiek kontuan hartuz osatu da Durangoko Jarduera Eremua, Durango da eremuko ardatza eta berarekin batera dira honako udalerririk: Abadiño, Amorebieta - Etxano, Atxondo, Berriz, Elorrio, Garai, Iurreta, Izurtza, Mañaria eta Zaldibar.

LAA-ek proposatzen duten Lurralde Ereduak lurzorua kudeaketarako irizpideak ematen ditu bizitegitarako edo jarduera ekonomikorako lurraldearen erabilpen gaitasuna definituz eta horretarako landuko diren eremuak zehazten ditu; bereziki Amorebieta-Etxano – Durango ardatza zehaztuz. Azken urtetako joera ikusita, ardatz hau zabaldu ahalko litzateke Amorebietatik Berriz, Abadiño, Atxondo eta Elorrio arte. Hala ere, azpimarragarria da eremuak Erkidego Autonomoaren jarduera industrialen baitan hartzen duen garrantzia. Bizitegitarako lurraldearen erabilpenaren aurreikuspenei dagokionez, Durango-Abadiñoaren hazkunde garrantzitsua proposatzen da, eta bigarren etxerako erabilpena bezalako aukerik ez zaie garrantzirik ematen.

#### **Lurraldearen Zatikako Plana**

Euskal Hiriburuen Sistema Polinuklearraren (EHSP) baitan eta Lurralde Antolamendurako Artezbidetarako (Otsailaren 11ko 28/1997 Dekretua, 12/2/97an EAO.-n argitaratuak) zehaztutako jardute eremuen barruan Izurtza Durangoko Jarduera Eremuaren barruan

kokatzen da.

Durangoko Jarduera Eremua Lurraldearen Zatikako Plana lantzen ari da eta bere lehen bi faseak bete ditu: Informazioa eta Diagnostikoa egitea eta Aurrerakinaren osaketa.

Durangoko Jarduera Eremuko LZPren aurrerakina 2002ko otsailean osatu da eta COTPV-ra (Euskadiko Lurraldearen Antolamendurako Komisiora) bidaltzekotan da.

Bere Memorian proposatzen diren helburu nagusiak hauek dira:

- Durangoko Jarduera Eremua indartu Euskal Herriaren eta Bizkaiaren artikulaziorako gako gisa, bere kokapen estrategikoagatik.
- Aranaren amaierako urbanizazio handiaren eta baserrian oinarritutako nekazal jardueraren arteko elkarbizitza zaintzea.
- Lurraldearen erabilpen egoki horretan oinarritutako hiri garapena bultzatzea.
- Ibaizabalgo korridorearen konpetibitate eta birkualifikatze elementuak indartzea.
- Eusko Tren Jarduera Eremuaren elementu artikulatzailea: bikoizketaren ezaugarri baikorrak.
- Bitarteko naturalean eta landa paisaiaren babes aktiboa bermatzea, paisaia kalitatearen berme den baserriaren bideragarritasuna ziurtatuz.

Proposatutako Lurralde-ereduari dagokionez, ondorengo aurreikuspen orokorrak planteatuta daude:

1.- Ingurune fisikoan ekologia-, ekoizpen-, paisaia-, zientzia-, kultur- edo ekonomia-balioak babesteko estrategia ezartzen da, eta baita dauden natur-baliabideak arrazionalki ustiatzekoa ere.

Mañariari dagozkion zuzeneko erreferentziak ondorengo ataletan adierazten dira:

- Urkiolako Parke Naturala. Izurtzako udalerraren %11,6 Urkiolako Parke Natural barruan dago.
- Halaber, udalerria zeharkatzen duen Durango eta Otxandio arteko BI-623 errepidea paisaia-intereseko ibilbide moduan aipatzen da.

2.- Azpiegiturei dagokienez, ondorengo aurreikuspenak biltzen dira:

- Bide-sareari dagokionez, Bide-ardatzen garraiatzeko ahalmenak handitzea aurreikusita dago ; Interes Nagusiko A-8 eta N-634 bideak, hain zuzen ere. Eta Oinarrizko Sareko errepideei dagokienez, Izurtzako udalerriarekin zerikusi zuzena dutenak, Durango-Urkiola-Otxandio-Araba korridorearen (BI-623) kategoria pixkanaka gutxitzea planteatuta dago, ondorengo arrazoiak direla medio: bere ingurumen kalitate handia, Arratiako Korridorea (Zornotza-Lemoa-Ubide-Araba) Barazar mendatetik bultzatzea, eta etorkizunean A-1 martxan ipintzea.
- Trenbide-sareak LZP-ren aurreikuspenez gainera (AHT-ren trazaketa, Euban geltoki batekin), Bilbo-Donostia trenbidearen desdoblamentua Zornotza-Eibar zatian (Bilbotik Zornotzara jada desdoblaturik dago) biltzen du, bidaien maiztasuna nabarmenki handituko duena. Halaber, Durangoko lurpeko Geltokia eraikitzea aurreikusita dago,

trenbidea autobusarekin (bere geltoki osagarriarekin) eta ibilgailu pribatuarekin (aparkamendu gomendatuzko sistemarekin) koordinatuko duen trukagailu bat ezarriz.

- Hondakin solidoen tratamenduari dagokionez, Garbiguneak Euba, Iurreta, Berriz, Abadiño edo Elorrio belako eremuetan ezartzeko asmoa dago, eta baita azpiegitura-mota honi lotuta dauden beste bilketa zein tratamenduko elementu batzuk ere.
- Azpiegitura energetikoei dagokienez, proposamen nagusia da gasa pixkanaka hiriko eta industriako eremu nagusietan sartzan bultzatzea, alternatiba energetiko moduan dakartzan abantailak direla eta.

3.- Ekipamenduei dagokienez, osasun-zonakatzearen inguruan oinarrizko hiru zona planteatzen dira. Horietako batean, Durangokoan, Durango, Iurreta, Izurtza eta Mañaria udalerriak barruan sartzeko asmoa dago. Gizarte-zerbitzu batzuk emateari dagokionez, LZP-ak interesgarri jotzen du Durangoko Merindadearen Amankomunazgoaren antolamendua prestazio horiek konpartitzeko.

### **Urkiolako Parke Naturalaren Erabilpen eta Kudeaketarako Gida Plana (EKGP)**

Ingurumenaren eta Lurraldearen Antolaketarako Sailaren ekainaren 18ko 147/2002 dekretuaren bidez Urkiolako Parke Naturaleko Baliabide Naturalen antolaketarako plana onartu zen.

Urkiolako Parke Naturalaren lurraldeak zortzi udalerrri hartzen ditu bere baitan, horien artean dago Durango. Beraz, Urkiolako parkearen baitan dauden lur eremuak Antolaketarako Planaren irizpideen arabera antolatuko da.

Gida Planaren helburuak honakoak dira:

- Erabilpen eta jardueren kudeaketarako arauak definitzea eta garatzea eta eremu natural babestuen helburuak beteko direla bermatzeko baliabide naturalen mantenua ziurtatuko duten ekinbideak egitea. Horren baitan ulertzen dira natura fenomenoek interpretazioa, ingurumen heziketa, ingurune naturalaren erabilpen antolatua eta parkean edo inguruan bizi diren komunitateen garapen eta ikerketa sozioekonomikoa.
- Baliabide mota bakoitzarentzat babes araudia definitzea.
- Parke Naturalaren barruan garatzen diren izaera sozioekonomikodun jarduerak zehaztuko dituzten arau orokorrak definitzea.
- Eremuz eremu heziketarako eta aisialdirako zonalde batzuk izan dezaketen potentzialitatea eta eremuaren babesa bateragarri egingo dituen Erabilpen Publikoko Plana osatzea.
- Parkea eta bere inguruaren arteko harreman ona erraztuko duen markoa erraztuko duten neurriak bultzatzea.

#### **4.2.2. Lurraldearen Antolamendurako Arloko Plana**

Behin betiko onartutako Lurraldearen Antolamendurako Arloko Planei dagokionez, Izurtzako udalerrientzako aurreikuspen zehatzak hurrengoak dira:



- Ibaien eta Erreken hertzak antolatzeko Antolaketa Plana - . Isurialde Kantauriarra (Abenduaren 22ko 415/1998 Dekretuak onartua). Mañaria ibaiaren eta bere isurkideen inguruan babes arau orokorrak aurreikusten dira.
- EAEko Errepideen Plan Orokorra, 355/1992 dekretuaren bidez onartua. Diagnostiko honen beste atal batzuetan garatzen dira aurreikuspenak.
- EAEko Trenbide Sarearen Plana (otsailaren 27ko 41/2001 dekretuak onartua). Udalerria zeharkatzen duen Abiadura Handiko Trenari eta Eusko Treni dagozkion aurreikuspenak jasotzen ditu. Proposatzen den ekinbideetako baten helburua Bilbo eta Durango arteko bidea hobetzea da. Ekinbide hau, hirigintza jarduera funtsezkoa da, ez tren jarduera, ekinbidearen ondorioz hiriguneko lur azalera handia lortuko bailitzateke.
- Hezeguneeen Antolaketa Plana (uztailaren 27ko 160/2004 dekretuak onartua). Ez du Izurtzan inongo hezegunerik sailkatzen
- Jarduera ekonomiko eta Merkatal Ekipamenduentzako Lurzoru Plana, abenduaren 21eko 262/2005 dekretuak onartua (EAEAO 28/1/05).
- Jarduera ekonomiko eta Merkatal Ekipamenduentzako Lurzoru Plana, abenduaren 21eko 262/2005 dekretuak onartua (EAEAO 28/1/05).

### **4.3. Hirigintza-planeamenduko egitura eta ezaugarriak**

1996ko Irailak 23-an Bizkaiko Aldizkari Ofizialean argitaratu zen Izurtzako Atrau Subsidiarioen behin betiko onarpena, zuzenketa batzuen ondoren, Abenduak 15eko 785/1995 Foru Ordenagatik etenda egon ondoren.

Behin betiko onarpenagatik gaur egunerarte Arau horien lau aldaketa egin dira, eta horietatik bi bere exekuzioaren zain daude.

Arauk garatu ondoren, hemendik urte batera edo bira, Arau Subsidiario horien berrikusketa egingo litzateke.

Exekutatu gabekoen artean bat 7 Exekuzio Unitatea (U.E.-7) litzateke, eta bertan tasaturiko 24 etxebizitza eraikiko lirateke. Onarpena daukate jada.

Bestea Industria Banaketarako 2 Unitatea da, 9 Ha.ko azalera batekin, eta bertan gaur egun dauden industria eraikuntzen mantenua eta hauen zabaltzea aurreikusten da. Eremu honen antolamendua 2001eko Abenduak 21ean Bizkaiko Aldizkari Ofizialean argitaratutako onartutako araudiari egokituko litzaioke.

Ez dago indarrean dauden Arau Subsidiarioetan aurreikuspen gehiagorik.

### **4.4. Mugikortasuna eta garraioa**

#### **4.4.1. Azpiegiturak: ezaugarriak eta proiektuak**

## Udalerria zeharkatzen duten azpiegiturak

Durangoko eskualdea lau komunikazio ardatz nagusik osatzen dute. Haietako bi Euskal Errepide Oinarrizko Sarearen parte dira: Vitoria-Gasteiz Durangorekin Urkiolako mendatearen bitartez lotzen duen BI-623 errepidea eta Elorriorekin lotzen duen BI-636 errepidea, biak iparralde-hegoalde norabidearekin. Hirugarren ardatza A-8 autopista da, Ekialde-Mendebalde norabidea duena, eta honi paraleloa eta Donostiarako norabidean N-634 errepidea. Aipatutakoez gain eskualde eta udalerrri mailako hainbat errepide dago. Udalerriko sarearen barruan BI-623 errepideak udalerrria zeharkatzen du.

## Trafikoaren intentsitatea

Durangoko eskualdea eta Izurtza zeharkatzen duten errepide nagusien intentsitateari buruzko datuak Bizkaiko Foru Aldundiko Garraio eta Herrilan Saileko edukiera estazioek eskaintakoak dira.

Izurtzatik igarotzen den BI-623 errepideak 1999-2004 urte tartean erregistratutako Eguneko Batez besteko Intentsitateek (EBI) ondorengo eboluzioa izan dute :

### BI-636 errepidean Eguneroko Batez besteko intentsitatea. 2004.

Korridorea	Errepide tartea	Km.	Eguneroko Batez besteko Intentsitatea (EBI)							Urteko tasa pilatua (1999-2004)	
			1999 EBI	2000 EBI	2001 EBI	2002 EBI	2003 EBI	2004		%	Astunak
			EBI	EBI	EBI	EBI	EBI	EBI	Astunak		
BI-623	Iurreta (Durango) – Izurtza	3,0	11.536	12.607	13.672	13.286	15.906	16.463	10,0	7,4	
	<b>Izurtza – Mañaria</b>	<b>2,8</b>	<b>7.866</b>	<b>7.689</b>	<b>8.277</b>	<b>8.706</b>	<b>8.543</b>	<b>8.481</b>	<b>17,3</b>	<b>1,5</b>	
	Mañaria – Otxandio O.	13,0	3.238	3.550	3.716	3.715	3.676	3.776	10,0	3,1	
	Variante Otxandio	1,4	3.144	3.337	3.493	3.492	3.458	3.482	10,0	2,1	
	Otxandio O. – L.P. Araba	0,5	3.818	3.626	3.862	3.836	3.755	4.092	10,0	1,4	
	<b>Guztira</b>	<b>20,7</b>	<b>5.074</b>	<b>5.410</b>	<b>5.764</b>	<b>5.765</b>	<b>6.094</b>	<b>6.239</b>	<b>11,3</b>	<b>4,2</b>	

Iturria: Bizkaiko Foru Aldundiko Garraio eta Herrilan Saila, 2004.

Egiaztatu daitekeenez, 2004an Izurtza eta Mañaria arteko bide-zatian izandako eguneko batez besteko intentsitatea 8.481 ibilgailu izan zen, eta horietatik %17,3 ibilgailu astunak izan zirela. Aipatu informazioak nabarmentzen du 1999-2004 denboraldian Eguneko Batez besteko Intentsitate osoa %7,85 inguru hazi dela.

Neurturik ez datorren arren baita ere ibilgailu askok daramaten abiadura altua azpimarratu behar da, bertako bizilagunentzako benetako arriskua.

## Garraio publikoa

Izurtza eta Mañaria udalerririk Durangorekin lotzeko autobus-zerbitzu bat behin eta berriro eskatu egin da, baina ez inolako linearik martxan ipini, Continental Auto enpresak Durango eta Gasteiz artean patentea daukalako. Iraganean Mañaria-Izurtza-Garai-Durango ibilbidea egingo lukeen zerbitzu bat planteatu zen, baina azkenean ez da martxan jarri.

## Parke mugikorra

Izurtzan aipatzekoa da dagoen automobil-parkea handia. 2003an zegoen ibilgailu-kopurua 218 zen; hots, herriko biztanleria (266 biztanle) kontuan hartuz gero, herriko motorizazio-indizea oso altua zen: 819,5 ibilgailu 1.000 biztanleko. Mañariarekin batera hauek dira eskualdeko motorizazio indizerik altuenak.

### Automobil-parkea. 2003

Autoak	Motorrak	Kamioiak	Bestelakoak	Traktore ind.	Guztira
150	4	59	4	1	218

*Iturria: Eustat eta berezko elaborazioa*

## Motorrik gabeko mugikortasuna (oinez edo bizikletaz)

Gaur egun Izurtzako udalerrian ez dago bidegorririk lurraldeko area desberdinak beraien artean komunikatu edo eskualdeko beste udalerriekin edo eremuekin lotzeko. Hala ere, Bizkaiako Foru Aldundiak landutako “2003-2016 Bidegorrien Plan Zuzentzailearen” helburu eta jarduera nagusien artean “Bilbao-Lemoa-Amorebieta-Durango-Elorrio” izeneko 1. ardatza eraikitzea aurreikusita dago, Bizkaiako Lurralde Historikoa egituratzen duten 9 ardatzen artean. Ardatz hau eraikitzekotan Izurtzatik lotura bat eraikitzeko aukera aztertu beharko litzateke.

### 2003-2016 Bidegorrien Plan Zuzentzailea

Bizkaiako Foru Aldundiaren Garraio eta Herrilan sailak landutako “Bizikletaren erabilera sustatzeko 2000-2003 ekintza planaren” helburu eta ekimenen artean garrantzitsuenetariko bat “2003-2016 Bidegorrien Plan Zuzentzailea” aurrera eramatea izan da.

Aipatutako Plana hasiera batean diseinatutako sare eran antolatutako 9 bizikleta ardatzetan kokatzen diren 22 Udal Bizikleta Saretan osatzen da, LAPetan “Aukerako Bideen Azpiegitura Sarea” jasota datozenak.

Bizkaiko Lurraldearen Aukerako Bideen Azpiegitura Sarea, gaur egun Bizkaiko Foru Aldundiaren Errepideen Arloko Lurralde Planean barneratua dago, eta helburua garraio publikoa eta eraikitako edo proiektaturiko bidegorriekin konbinaturiko bide sare bat ezartzea da, populaturiko guneak, lantegiak, aisialdi eremuak,... lotzeko. Era honetan lurralde guztia inguruarekin errespetu handiagoa duen era batean mugitzea posible egingo lukeen azpiegitura bat izateko

### 4.4.3. Irisgarritasuna

Udalak ez du Udal Irisgarritasun Planik.

## 5. INGURUMEN SEKTOREAK

### 5.1. Uraren ziklo integrala

#### 5.1.1. Uraren hornidura, kalitatea eta kontsumoa

Zonaldeari zerbitzua ematen dion tratamendu-estazioa Garaizarkoa da (lurreta). Dekantatzeko, iragazpenak egiteko eta desinfektatzeko sistema ditu. Gaur egun Durango, lurreta, Izurtza, Zaldibar eta Mañaria bera hornitzen ditu. Instalazio honekin, partzuergoaren baitan ez diren Abadiño, Atxondo, Berriz, Elorrio, Mallabia eta Ermua ere hornitzen dira.

#### Ur-kontsumoa

Bilbao-Bizkaiko Ur Partzuergoak eskainitako datuen arabera, 2004ean Izurtza udalerriri 151.545 m<sup>3</sup> ur eskaini zitzaizkion

#### Bilbo-Bizkaiko Ur Partzuergoak hornitutako urteko uraren bolumenaren eboluzioa (m<sup>3</sup>)

	2000	2001	2002	2003	2004
Izurtza	165.159	132.546	147.386	176.628	151.545

Iturria: Bilbo Bizkaiko Ur Partzuergoa.

Datu horietatik ikus dezakegu 2000-2004 epean mantendu egin dela gorabehera askorik gabe, 2000. urtean izan ezik.

Ur Partzuergoak eskainitako datuen arabera, sektorekako ur-kontsumoak (m<sup>3</sup>) ondokoak dira:

#### Sektorekako ur-kontsumoak (m<sup>3</sup>). 2004.

	Etxekoa	Bestelakoak	Industriak	Saltokiak	Instituzioak
Izurtza	14.879	1.836	15.484	30.678	-

Iturria: Bilbo Bizkaiko Ur Partzuergoa.

2004. urtean Izurtzako udalerrian, etxeko ur-kontsumo osoa 14.879 m<sup>3</sup> egunean izan zen; hots, eguneko eta biztanleko 155,0 litro, eskualdeko gainerako udalerriri mugakideetan lortutako batez bestekotik altuena. Horren arrazoia aztertu beharko litzateke.

#### Etxeko ur-bolumen kontsumitua urtean

Udalerriak	m <sup>3</sup>	Litroak eguneko eta biztanleko
Elorrio	358.369	136,9
Iurreta	162.863	107,6
Izurtza	14.879	155,0
Mañaria	17.790	107,6
Durango	1.225.500	130,5
Zaldibar	114.274	108,9

Iturria: Bilbo Bizkaiko Ur Partzuergoa.

Bestalde Izurtzako Udalak Udal Sareak S.A. rekin hitzarmen bat sinatu duela adierazi behar da, entitate honek sarearen mantenua aurrera eraman dezan. Gaur egun sarean ematen diren ur galerak %40 ingurukoak direla kalkulatu da.

**Uraren tasak eta batez besteko kostua**

Ur kontsumoaren tarifak 2005ean honakoak dira:

**Etxeko erabiltzaileentzat hornikuntzak, barneko zentralizatutako ur bero instalakuntzak barne**

	<i>Ura</i>	<i>Saneamendua</i>
90 eguneko kuota finkoa	4,1924 €	3,9603 €
100 m <sup>3</sup> / hiruileko arteko kontsumoentzat	m3 0,3594 €	m3 0,3396 €
100 m <sup>3</sup> / hiruileko baino kontsumo handiagoentzat	m3 0,7876 €	m3 0,7440 €

Iturria: Bilbo Bizkaiko Ur Partzuergoa.

**Suministros para establecimientos benéficos, cualquiera que sea el consumo**

<i>Ura</i>	<i>Saneamendua</i>
m <sup>3</sup> 0,3163 €	m <sup>3</sup> 0,2988 €

Iturria: Bilbo Bizkaiko Ur Partzuergoa.

**Udalaren kirol ekipamenduentzako hornikuntza, kontsumoa edozein izanik.**

<i>Ura</i>	<i>Saneamendua</i>
m <sup>3</sup> 0,3163 €	m <sup>3</sup> 0,2988 €

Iturria: Bilbo Bizkaiko Ur Partzuergoa.

Ura lehengai edo ekoiztutakoaren parte duten industriak, edo komertzializazio edo lanen hornikuntzarako prozesuetan erabiltzen dutenak.

	<i>Ura</i>	<i>Saneamendua</i>
90 eguneko kuota finkoa, 40 m <sup>3</sup> -ko gutxieneko kontsumoarekin, kontsumoa edozein izanik.	25,2225 €	23,8258 €
Gehienezko m <sup>3</sup> bakoitza	m3 0,7876 €	m3 0,7440 €

Iturria: Bilbo Bizkaiko Ur Partzuergoa.

Gainontzeko industriak, merkataritza instalakuntzak eta zerbitzuetakoak, zentro ofizialak, erakunde autonomoak, suteen aurkako sareak eta aurrekotan ez dauden gainontzekoak

	<i>Ura</i>	<i>Saneamendua</i>
90 eguneko kuota finkoa, 40 m <sup>3</sup> -ko gutxieneko kontsumoarekin, kontsumoa edozein izanik.	15,4804 €	14,6232 €
Gehienezko m <sup>3</sup> bakoitza	m3 0,7876 €	m3 0,7440 €

Iturria: Bilbo Bizkaiko Ur Partzuergoa.

**5.1.2. Uraren saneamendua eta arazketa**

Izurtzako hondakin-urak arazteko tratamendua Arriandiko Araztegian egiten da, Durangaldeako gainontzeko herrietakoekin (Iurreta, Mañaria, Durango, Zaldibar, Abadiño, Atxondo eta Berriz) eta sistemara lotutako industriekin batera.

**Etxeko hondakin-urak**

Ur zikinak arazteko sareak Izurtzako biztanleriaren %85ri (273tik) eskaintzen dio zerbitzua. 2004an Arriandiko Arazketak 6.076.324 m<sup>3</sup> tratatu zituen eta horietako 35.295m<sup>3</sup> Izurtzakoak ziren.

**Etxeko emarien banaketa. 2004.**

<b>Udalerrriak</b>	<b>Etxeko emariak (m<sup>3</sup>/ urteko)</b>
Abadiño	989.013
Atxondo	151.980
Berriz	642.911
Durango	3.432.413
Iurreta	390.068
<b>Izurtza</b>	<b>35.295</b>
Mañaria	67.395
Zaldibar	367.248
<b>Total</b>	<b>6.076.324</b>

*Iturria: Bilbo Bizkaiko Ur Partzuergoa.*

**Arriandiko ur zikinen araztegiko tratamendu-linea**

Tratamendu-linea ondorengoa da:

<b>Ur-linea</b>	<b>Lokatz-linea</b>
Ponpaketa Arbastua Desondarketa Lehen dekantazioa Tratamendu biologikoa Biqarren dekantazioa Tratamendu fisiko-kimikoa	Lodiketa Digestio anaerobikoa Deshidratazio mekanikoa

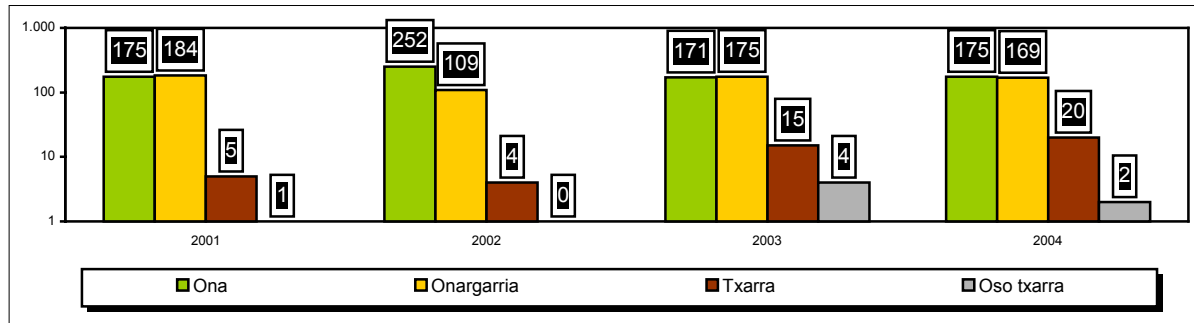
**5.2. Kalitate atmosferikoa eta akustikoa****5.2.1. Igorpen atmosferikoak eta airearen kalitatea**

Izurtzan ez dago EAEko Airearen Kalitatearen Ikuskapenerako eta Kontrolerako Sareko estaziorik, baina bai Durangon. Estazio horrek 15 parametro ezberdin neurtzen ditu: SO<sub>2</sub>, NO<sub>x</sub>, CO, PM<sub>10</sub> eta O<sub>3</sub>, kasu.

Airearen kalitate indizea ona, onargarria, txarra eta oso txarra bezala kalifikatzen da. Esan behar da, 2004an bi egunetan airearen kalitatea oso txarra izan zela, 2003an 4 izan ziren mota horretako egunak eta 2001ean bakarra.

Hurrengo taulan Durangaldeko Airearen Kalitatearen Indizea ikus daiteke.

### Durangaldeko airearen kalitatearen indizea.



Iturria: Eusko Jaurlaritzako Ingurumen Sailak eskainitako datuetan oinarritua

Aztertutako datuen arabera, esan daiteke airearen kalitatea ez dela txarra, baina hobetu daitekeela.

Modu orokorrean, Euskal Herriko zonalde industrialetan komunak diren joera edo fenomeno batzuk azpimarratu daitezke:

- Jatorri industrialeko kutsaduraren gutxitze jarraitua, bereziki balio onargarrietan diren eta legezko mugatik oso behera dauden SO<sub>2</sub> eta NO<sub>x</sub>-en kasuan, kasu zehatzetan izan ezik. Gutxitze honen arrazoi nagusiak teknologia oso zaharra zuten enpresen itxiera, sufre gutxi duten erregaien erabilera, erregai alternatibo gisa gas naturala ezartzeko politikaren sorrera eta minimizazio politikak dira.
- PST-ek eta nitrogeno oxidoek (NO<sub>x</sub>) garapen txikiagoa dute, txikitze bat dagoen arren denboran gutxiago nabari dena. Euren balio handienak trafiko intentsitate handia edo merkantzia trafiko intentsitate handia duten hirigune zonaldeetan jasotzen dira.
- Gurgildun trafikoak eragindako atmosferaren kutsaduraren hazkuntza jarraitua, bereziki tamaina handiko hiriguneetan, eta CO eta O<sub>3</sub> mailetan arazoak sortzen dituen dentsitatea.

Badira aldikako izaera duen kutsatzaile biotiko batek eragindako arazo eratorriak ere: polenak eragindakoak. Garai zehatzetan (bereziki, martxoa eta ekaina artean) atmosferan euren ugalketa funtzioa betetzeko aurkitzen diren landare organo biziak dira, eta arnasketa arazoak eta prozesu alergiko eta asma-tikoen bizitzea eragin dezakete. Gaur egun, ez dago inolako laginketarik atmosferan duen presentziaren eta giza osasunean duen efektuaren inguruan.

Beste ezaugarri garrantzitsua “energiaren formek” eragiten duten airearen kutsadura da, hotsaz eta bibrazioez gain (beste atal baten lantzen dira) irradiazio ionizanteak eta uhin elektromagnetikoak ere bere baitan hartzen ditu.

Uhin elektromagnetikoen arazoa konplexuagoa da osasunarekiko eta ingurumenarekiko duen eraginaren inguruan dagoen eztabaida zientifikoarengatik eta ez dagoelako behar bezalako lege arautzailerik. Tentsio altuko sare elektrikoak eta antenen izateari lotuta dago (hazten ari den

arazoa, telefonia mugikorraren hazkundearen ondorioz).

Izurtzako kasuan ez da neurketarik egin.

Azkenik, argiaren kutsadura dago, argiak zeruan egiten duen distira, argi artifizialak atmosferako gasetan eta partikularretan eragiten duena. Distira honek, kanpo argiztapeneko instalakuntzetako argiak sortzen duena, zeruaren berezko distira handiagotzen du. Ez dago Izurtzako neurketarik, baina eremu batzuetan gehiegizko kutsadura nabari da.

### 5.2.2. Zarata eta kalitate akustikoa

Zarata gizakiaren osasunerako kaltegarria den zarata da (gorreria, zefalea, irritabilitatea, loaren galaraztea... sortu ditzake) eta akustikaren kutsadura eragiten du.

Biztanleria batek pairatzen duen hots maila zarata sortzen duten agente ezberdinen konbinaziotik ondorioztatzen da. Zarataren sortzaile ohikoenak honakoak dira: industriak, herri lanak, merkataritza establezimenduak eta ibilgailuen joan etorria, azken hau da denbora eta espazio intzidentzia orokortuena duena. Esan daiteke mugikortasunaren eta zarataren arteko harreman handia dagoela, zarataren azterketa batek mugikortasunarekin lotutako kontuen berri ere ematen du.

Puntu bati eragiten dion soinu maia dBtan (dezibeleetan) jasotzen da, baina dBA-k ere erabiliko dira, gizakiak entzuten duenarekiko gertuago baitaude. Leq-a (ordu betean izandako soinu maila jarraitua) da erabilitako magnitude akustikoa.

Zarataren intentsitatearen arabera dezibel terminoekin gidatzeko, hurrengo taulak zarata (dBtan) eta ahozko komunikazioa harremanatzen ditu:

#### Entzute-atalasak

<b>0-20</b>	<b>Entzumen ataria</b>
<b>20-50</b>	Komunikazio erraza
<b>50-80</b>	Komunikazio balekoa
<b>80-110</b>	Arrisku muga 8 orduko lan egunean
<b>110-140</b>	Komunikazio ia ezinezkoa
<b>&gt;140</b>	Mina

Izurtzak ez du udalerriko akustikaren kalitatea ezagutzeko aukera emango lukeen zaraten maparik edo azterketa zehatzik.

Gaur egun ez dago udalerriko zaraten gaineko ordenantzarik.



### 5.3. Energia

Energia industrializatutako edozein herrialdetako ekonomiaren oinarritzko sektorea da eta garapen ekonomikoaren eremu guztiekin harremanetan dago: etxebizitza, industria eta zerbitzuak, trafikoa eta garraioa... Gainera, eragin zuzena du gizakiaren ekinbidearen ingurumen aspektu guztiekin.

Energiaren kontua udalerriko politikaren mugetatik haratago doan arren, eremu horretatik ere ezarri daitezke energiaren kudeaketa orekatua eta jasangarriagoa eragingo duten politiken garapenean lagunduko dute programak. Bi jardute ardatzetan:

- Zuzena, Udala bera energia kontsumitzaile gisa ikusita, udalaren zerbitzu eta instalakuntzetan energiaren aurrezteak bultzatuz, erregai garbiagoak erabiliz eta iturri berriztagarriengandik datozen energiak erabiliz.
- Zeharkakoa, hiritarren sentsibilizazio eta kontzientziazio lana eginez eta kontsumo energetikoaren beharrak kontuan izango dituen hirigintza garapenerako neurriak hartuz (etxebizitzaren garapenean eta garapen ekonomikoan, hiriko mugikortasunean...)

Udalerrri baten kontsumo energetikoa ikuspegi ezberdinetatik aztertu daiteke:

- Kontsumitzen den energia mota, bere jatorriaren edo kontsumo moduaren arabera.
- Udalerrrian gauzatzen diren eta energia kontsumitzaileak diren aktibitate sozial eta ekonomikoak.

Lehenengoaren zentzuan, kontsumo energetiko nagusiak lehengaien konbustio zuzenaren bidez (petrolio edo bere eratorriak, gas naturala eta erregai solidoak) edo lehengai horiek berak edo beste prozesu batzuk (nuklearra, ura, haizea, eguzkitikoa...) erabiltzen dituzten ekoizpen zentraletako elektrizitate kontsumoaren bitartez egiten dira. Energiaren sorrerako prozesu hauetako edozeinek ingurumen inpaktu handia du, inpaktu hori ekoizpen edo kontsumo eremuan sor daiteke.

Udalerriko energia kontsumitzaile diren jarduerak, modu honetan banatu daitezke:

- Etxebizitzakoak
- Industrialak
- Zerbitzuak
- Besteak

### Energia-kontsumoak

IBERDROLAK eskaintako datuen arabera, Izurtzako kontsumo elektrikoak, sektore ezberdinen arabera eta 2000-2004 epealdian honako hauek dira:

#### Iberdrolako fakturazioaren eboluzioa Izurtzan 2000-2004 epean (kWh)

Banatutako energia	2000	2001	2002	2003	2004
<b>Etxebizitza</b>	367.894	317.188	416.065	377.845	413.061
<b>Industria</b>	9.069.476	8.929.400	6.842.808	6.591.736	7.438.729
<b>Zerbitzuak</b>	1.001.841	1.184.247	1.297.013	1.348.513	1.562.864
<b>Ez sailkatua</b>	27.242	23.564	18.386	18.531	20.284
<b>GUZTIRA</b>	<b>10.466.452</b>	<b>10.454.399</b>	<b>8.574.272</b>	<b>8.336.634</b>	<b>9.434.938</b>

Iturria: IBERDROLAren datuetan oinarritua

#### Iberdrolako fakturazioaren eboluzioa Izurtzan 2000-2004 epean (%)

Banatutako energia	2000	2001	2002	2003	2004
<b>Etxebizitza</b>	3,51	3,03	4,85	4,53	4,37
<b>Industria</b>	86,65	85,41	79,80	79,06	78,84
<b>Zerbitzuak</b>	9,57	11,32	15,12	16,17	16,56
<b>Ez sailkatua</b>	0,26	0,22	0,21	0,22	0,21
<b>GUZTIRA</b>	<b>10.466.452</b>	<b>10.454.399</b>	<b>8.574.272</b>	<b>8.336.634</b>	<b>9.434.938</b>

Iturria: IBERDROLAren datuetan oinarritua

Energia elektrikoa kontsumitzen duen sektore nagusia industriakoa da, eta ondoren zerbitzuen sektorea. 2004an Industriak kontsumitutakoa osoko %78,84 izan zen; jarraian eta askoz atzerago Zerbitzuen sektorea dagoelarik (%16,56). Hala ere azken urteetan Industriaren energia kontsumoa jaisten joan da apurka.

Iberdrolak emandako datuen arabera, Izurtzako kontsumo elektrikoak biztanleko eta urteko ondorengoak dira:

Urteak	Kontsumoak urteko eta biztanleko
2000	1.383,06 kWh. urteko eta biztanleko
2001	1.192,43 kWh. urteko eta biztanleko
2002	1.564,15 kWh. urteko eta biztanleko
2003	1.420,46 kWh. urteko eta biztanleko
2004	1.552,86 kWh. urteko eta biztanleko

Iturria: IBERDROLAren datuetan oinarritua

Datu hauek etxeko kontsumo elektrikoaren hazkunde jarraitua azpimarratzen dute, moderatua izan arren.

#### Energia berriztagarriak eta eraginkortasun energetikoa

Gaur egun, Izurtzako udalerrian ez dago energia berriztagarrian instalazio edo azpiegiturarik.

#### Eraikinetako eraginkortasun enegetikorako ziurtagiria

Izurtzako etxe edota eraikinetan ez dago eraginkortasun energetikorako ziurtagiririk.

## 5.4. Lurzorua

### 5.4.1. Potentzialki kutsatutako lurren inbentarioa

Batzuetan, gizakiaren jarduerak lurzoruaren konposaketa eraldatzen du, kutsatzaileak txertatuz eta denbora askoan eusten dutenak direlako edo kontzentrazio altua ematen delako deskonposatzen ez direnak. Kutsatzaile hauen pilaketak, izaera kimikodunak normalean, lurzoruaren funtzioan eragin dezake, lurzoru kutsatua deitzen dena sorraziz.

Lurrari eragiten dioten kutsatzaile nagusienak metal pisutsuak, atmosferak baztertutako elementu azidoak, fitosanitarioak eta ongarririk. Industriatik, nekazaritzatik eta trafikotik iritsi ohi dira lurrera.

Azken urteetan EAEko Udalek daramaten hirigintza berrikuntzaren prozesuak agerian utzi du lur kutsatu asko dagoela. Horregatik, eta ondo landu ostean, Euskadiko Ingurumenaren Babeserako Lege Orokorrak 1998an lehen aldiz lurra airearen eta uraren pare jarri zuen babesari dagokionez.

Arazoak identifikatzea ezinbestekoa da inolako hirigintza garapen eman aurretik, ez soilik giza osasuna eta ingurumena babesteko, baita eskura dauden baliabide ekonomikoak optimizatzeko ere.

Eusko Jaurlaritzako Lurraldearen Antolaketa, Etxebizitza eta Ingurumen sailarentzat IHOBek egindako "EAEko Potentzialki Lurraren Kutsatzaile diren Jarduerak dituzten Eremuen Inbentarioan" erakusten da informazio historikoaren pilaketa egin ostean posible dela denbora luzez lurzoru zehatz batek izan duen jarduerak baldintzatzea potentzialki lur horri zegokion jardueraren jarraipena.

Definizio hori abiapuntu harturik, potentzialki lurraren kutsatzaile izan daitezkeen jarduerak (industrialak edo isurketak) jaso dituzten lurak biltzen dira. Darabilzaten material eta substantzien eraginez giza osasunarentzat, ingurumenarentzat, azpiegiturentzat edo lurzoruaren produktibitatearentzat kaltegarriak izan daitezkeen jarduerak jasan dituztenak.

Laginak hartzeak eta aztertzeak, soilik, berretsi dezake kutsadura dagoen ala ez.

Inbentarioaren helburua izango da kutsatuta egoteko probabilitate handiena duten kokapenei kasu egitea.

Potentzialki kutsagarriak diren jarduerak orokorrean lau kokapen motatan banatzen dira, guztiak inbentarioan jasotzen dira, eta jarraian aipatzen dira epe motzean landu beharreko garrantziaren arabera, handitik txikira:

**Kokapen ez aktiboak:** aurrez potentzialki kutsagarria izan zitekeen jardueraren bat jaso ostean orain erabiltzen ari ez diren eremuak dira. Posible da hiru azpi-talde definitzea: orubeak, eraikuntza zantzurik ez dutenak; aurriak, egoera kaskarrean dauden eraikinak dituztenak; eta

azkenik, industria ez aktiboak, jarduera amaitu arren, euren eraikuntzak berriz erabiltzeko moduan mantentzen dituztenak.

**Hondakindegia:** aktiboak eta ez aktiboak barnebiltzen dira, baimenduak edo ez, hemen biltzen dira hondakindegia kategorian izan ez arren, hondakinak isurtzen diren eremuak. Kokapen ez aktiboekin batera, kutsatutako lurrikiko politikaren lehentasunezko helburua dira; izan ere, askotan arriskutsuak izateaz gain, berriz erabiliak izan daitezke erabilpen berrien segurtasuna bermatu gabe. Talde honetan daude hondakindegia berreskuratuak ere, askotan kokapenean hondakinak mantentzen baitira, kutsadura fokua garrantzitsua izanik.

**Kokapen aktiboak:** Gaur egun potentzialki luraren kutsatzaile izan daitezkeen jarduerak dituzten eremuak. Hasteko, inbentariatuak egon behar dute, beharrezkoak diren prebentzio neurriak hartu behar direla ez ahazteko, eta gainera, jardueraren amaieran luraren kalitatearen azterketa eskatu behar da, eta beharrezkoa balitz baita berreskurapena ere. Talde honen barruko kasu bereziak dira etxabeetan egindakoak. Hauek, orokorrean, ondo babestutako lurren gainean garatutako tamaina txikiko jarduerak dira.

**Kokapen eraldatuak:** Bere garaian potentzialki kutsagarriak ziren jarduerak jaso ostean eraldatu eta gaur egun kutsatzaileak ez diren jarduerak dituzten lurzorua. Ez dira jasotzen inguruko jarduerak eraginda kutsatu diren zoruak. Beraz, sailkapen honetatik kanpo daude kutsadura zehatza jaso ez dutenak (atmosfera baztertutako hondakinak, plagen aurkako trataera intentsiboak jasan dituztenak eta abar).

IHOBEk eskaintako "EAEko Potentzialki Lurraren Kutsatzaile diren Jarduerak dituzten Eremuen Inbentarioko" datuen arabera udalerrian potentzialki kutsagarriak diren kokapenak 11 dira eta 4,53 hektarea hartzen dituzte; 45.300 m<sup>2</sup>, hain zuzen ere.

#### 5.4.2. Jarduteko aukerak

IHOBEk osatutako "EAEko Potentzialki Lurraren Kutsatzaile diren Jarduerak dituzten Eremuen Inbentarioak" abiapuntu gisa du inbentarioan bildutako kokapen asko ez direla, azkenean, kutsatuta izango, beraz, helburua da lurzoruaren kudeaketa eraginkorra izatea eta ingurumenarekin errespetuan aritzea. Inbentario honek oinarritzko informazio eta tresna gisa balio behar du Udaleko teknikarientzat hirigintza planteamendua eta hiriaren kudeaketa egiteko eta horien baitan lurzoruaren kalitatearen faktorea kontuan hartzeko.

Inbentarioan kapitulu berezi bat dago Udaleko teknikariari ekinbide bakoitzean lurzoruaren kalitatearen faktorea barnebiltzeko irizpideak jasotzen dituena.

Bestalde, Eusko Jaurlaritzako Batzordeak 2004ko martxoan Lurzoruaren Kutsaduraren Prebentzio eta Zuzenketarako Lege proiektua onartu zuen, geroago eztabaidatu eta onartzeko.

Lege horren helburua da EAEko lurzoruaren babeserako politika oinarritzen den hiru helburuak betetzea:

- Lurzoruko alterazio berriak aurreikustea
- Kasurik larrienei konponbidea ematea
- Epe ertain eta luzean gaur egun urgentziazkoa ez den lur kutsatuen berreskurapena planifikatzea.

## 5.5. Hondakinen kudeaketa

### 5.5.1. Hiri-hondakinak

Bildutako zabor-bolumen osoa kamioi konpaktatu batean Garbiker SA-k Durangon kudeatutako instalazio batera eramaten da. Bertan konpaktazio handiagoa egiten da zabortegi kontrolatu batera eramateko. Azken hori ere Garbiker SA enpresak kudeatutakoa da.

Hondakinen bilketa egunero egiten da (astelehenetik larunbatera), auzoetan izan ezik non bilketa bolumenaren arabera egin ohi den (astean behin edo bizpahiru egunean behin).

#### Etxeko hondakinen sorrera (EH)

2004an Izurtzako biztanle bakoitzak 1,09 Kg. egunean sortu zituen; hots, Bizkaiko batez bestekoaren berdina dena (1,09 kg eguneko eta biztanleko). Hurrengo taulan ikus daiteke 2001-2004 epeko eboluzioa. Bertan azpimarratu daiteke epealdi horretan gutxitu egin dela etxeko hondakinen sorrera.

#### Etxeko hondakinen sorrera 2001-2004

	2001	2002	2003	2004
<b>Kg.</b>	118.582	115.066	110.537	106.086
<b>Kg/bzt/eguneko</b>	1,24	1,20	1,16	1,09
<b>Kg/bzt/urteko</b>	452,6	438	423,4	397,85

Iturria: Garbiker-Bizkaiko Foru Aldundia

#### Izurtzan kokatutako edukiontziak masako bilketa zein gaikako bilketarako. 2.004

Udalerria	Masako bilketa		Papera/kartoia		Beira	
	Unitateak	Bizt/edukion	Unitateak	Bizt/edukion	Unitateak	Bizt/edukion
Izurtza	8	33	3	89	2	133
	Ontziak			Pilak		
	Unitateak	Bizt/edukion	Unitateak	Bizt/edukion		
	2	133	5	53		

Iturria: Garbiker-Bizkaiko Foru Aldundia

Hiri-hondakinen Plan Nazionalak ezarritako helburuei dagokienez; hots, 2006rako edukiontzi bateko ratioa 500 biztanleko, Izurtza udalerrriak duen edukiontzi-ratioak soberan betetzen ditu xede horiek.

#### Izurtzako Etxeko Hondakinen (EH) eboluzioa

	2002	2003	2004
--	------	------	------

	Kgs.	%	Kg.	%	Kg.	%
Berreskurapena- birziklapena	24.646	21,41	22.455	20,31	25.188	23,74
Botatakoea guztira	90.420	78,58	88.082	79,68	80.898	76,25
Guztira	115.066	100,0	110.537	100,0	106.086	100,0

Iturria: Garbiker-Bizkaiko Foru Aldundia

Izurtzako etxeko hondakinen kudeaketaren gaineko eboluzioa oso positiboa da, azken urteetan -2002-2004 epean- berreskurapena eta birziklapena modu garrantzitsuan handitu diren heinean, botaketa era adierazgarrian ere gutxitu bitartean.

## Gaikako bilketak

### Beiraren gaikako bilketa eta edukiontziak kokatzearen maila

Beira biltzen da ondoren ECOVIDRIO enpresak birziklatu ahal izateko.

2004an beira biltzeko edukiontziaren hedapena ondorengoa zen; edukiontzi bat 133 biztanleko.

Izurtzako udalerrian edukiontziaren bildutako beira-bolumena era nahiko egonkorrean mantendu da 2001-2004 epean, nahiz eta zerbait jaitsi den. 2004an sortutako etxeko hondakinen %9,35 zen.

### Beiraren gaikako bilketa eta biztanleen kopurua edukiontzi bakoitzeko

Urtea	Kg	% berreskurapena	Edukiontziak	Bizt/edukion
2001	7.748	6,53	2	131
2002	11.239	9,77	2	131
2003	9.040	8,18	2	131
2004	9.920	9,35	2	133

Iturria: Garbiker-Bizkaiko Foru Aldundia

### Papera eta kartoiaren gaikako bilketa eta edukiontziak kokatzearen maila

2004. urtean, papera eta kartoiaren biltzeko edukiontziak zabaltzearen maila ondokoa zen; edukiontzi bat 89 biztanleko.

2001-2004 epean edukiontziaren bildutako paper/kartoiaren kopuruak gora jo du urtetik urtera. 2004an, sortutako etxeko hondakin guztien %10,57 zen.

### Papera eta kartoiaren gaikako bilketa eta biztanleen kopurua edukiontzi bakoitzeko

Urtea	Kg	% berreskurapena	Edukiontziak	Bizt/edukion
2001	7.748	6,53	3	87
2002	8.991	7,81	3	87
2003	9.380	8,49	3	87
2004	11.247	10,57	3	89

Iturria: Garbiker-Bizkaiko Foru Aldundia

### Ontzi arinen gaikako bilketa eta edukiontziak kokatzearen maila

Bilketa Garbikerrek egiten du eta Amore-bietako BZB Bizkaiko Zabor Birziklatuegia SL enpresaren iglu hori baten ezartzen du bildutakoa. Bertan sailkatu egiten dira eta birziklapen industriak eskatzen dituen gutxiengoaren arabera prestatzen dira.

2004. urtean, ontzi arinak kokatzearen maila ondorengoa zen; edukiontzi bat 133 biztanleko.

Europako artezaruaren ondorioz azkenekoz barneratu den bilketa izan da ontzi arinena, ondoren, berreskurapen helburu garrantzitsuetara behartzen duen ontzien legeak behartu du bilketa.

Ontzi arinak berreskuratzeko indizeak oso baxuak dira oraindik, ziurrenik sistema horren ezarpen berriarengatik. 2004an, etxeko hondakin guztien %1,5 zen.

#### Ontzi arinen gaikako bilketa eta biztanleen kopurua edukiontzi bakoitzeko

Urtea	Kg	% berreskurapena	Edukiontziak	Bizt/edukion
2001	1.165	0,98	2	131
2002	1.248	1,08	2	131
2003	1.294	1,17	2	131
2004	1.536	1,45	2	133

Iturria: Garbiker-Bizkaiko Foru Aldundia

#### Bolumen handiko hondakinen gaikako bilketa

##### Bolumen handiko hondakinen gaikako bilketa

Urtea	Kg	% berreskurapena	Edukiontziak	Bizt/edukion
2001	3.099	2,61	-	-
2002	3.155	2,74	-	-
2003	2.725	2,47	-	-
2004	2.502	2,36	-	-

Iturria: Garbiker-Bizkaiko Foru Aldundia

Bolumen handiko hondakinen gaikako bilketak balore oso moderatuak izan ditu, eta gainera beheranzko joerarekin. 2004an sortutako hondakin guztien %2,36ko berreskurapena izan zen.

#### Pilen gaikako bilketa

2001-2004 epean pilen gaikako bilketa egonkoru da Izurtzan, 2004an 13 kg bildu izan direlarik, hots, sortutako hondakin guztien %0,01 berreskuratzea.

##### Pilen gaikako bilketa

Urtea	Kg	% berreskurapena	Edukiontziak	Bizt/edukion
2001	12	0,01	5	52
2002	13	0,01	5	52
2003	16	0,01	5	52
2004	13	0,01	5	53

Iturria: Garbiker-Bizkaiko Foru Aldundia

**Erabilitako olio begetala eta etxeko hondakin arriskutsuak biltzea (Puntu berde mugikorra)**

Izurtzan ez dago horrelako bilketarik.

### **Arroparen eta beste ehunen gaikako bilketa**

Izurtzan ez dago horrelako bilketarik.

### **Hondakinentzako Biltegi alternatiboak edo Garbiguneak**

Garbiker enpresak Garbiguneak kudeatzen ditu.

Izurtza Durangoko Garbigunearen eremuan dago. 2001eko abuztuaren 20ean inauguratu zen Garbigune hau eta Durango-Elorrio errepidean dago, Sabecoren parean. Durangaldeko beste bederatzi udalerritako hondakinak jasotzen ditu, zerbitzua 53.808 biztanleri eskainiz. 2.200 m<sup>2</sup>-ko azalera du. 2004an jasotako kopurua 1.428.473 Kg izan zen, eta ez daude udalerrien arabera bereizita, beraz, ezin da jakin Izurtzatik iritsitako hondakin kopurua.

### **Inausketako eta lorezaintzako hondakinen bilketa**

Izurtzan ez dago horrelako bilketarik.

### **Abelburuen hondakinak**

Sortutako hondakin organiko guztiak ustiategien lurrian aplikatzen dira ongarri moduan.

## **5.5.2. Hondakin industrialak eta arriskutsuak**

### **Hondakin arriskutsuak**

Eusko Jaurlaritzako Ingurumen Eta Lurralde Antolamenduko sailaren Ingurumen Kalitateko Zuzendaritzak emandako datuen arabera, 2000-2004 epean Izurtzan Hondakin Arriskutsuak Sortzeko Adierazpena egin duten enpresen zerrenda hurrengo taulan azaltzen da:

#### **Izurtzan HA adierazpena aurkeztu duten enpresak 2000, 2001, 2002, 2003, 2004**

	<b>Enpresak</b>
<b>Izurtza</b>	Galvanizados Izurza, S.A.
	Foseco Española, S.A.
	Stuka, S.A.

*Iturria: Eusko Jaurlaritzako Ingurumen Kalitate Zuzendaritza*

Esan beharra dago horrelako adierazpena egiten duten enpresek ez dutela zertan bat etorri behar hondakin arriskutsuak sortzen dituzten jarduera ekonomikoekin. Adierazpena egiteko betebeharra betetzea exijitzen zaie urtean hondakin-mota horren 10.000 kg-tik gorako kopuruak sortzen dituzten enpresei.

### **5.5.3. Kontrolik gabeko zabortegiak**

Bizkaiko Foru Aldundiko datuen arabera, azken 5 urteotan ez da kontrolik gabeko zabortegirik berreskuratu Izurtzan.

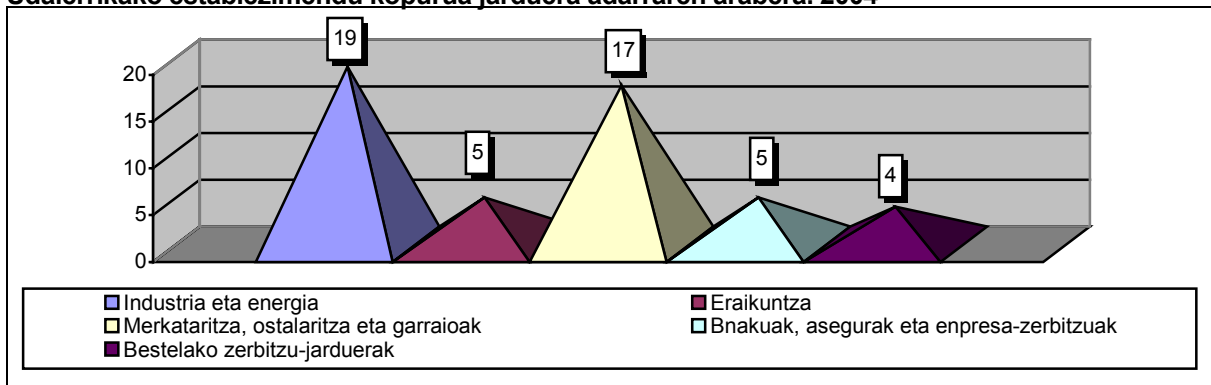
## **5.6. Jardueren ingurumen eragina eta arriskua**



### 5.6.1. Jarduera ekonomikoen ingurumen eragina

Izurtzako jarduera ekonomikoen inguruko datuak Eustaten bidez lortu dira. 2004. urteari dagozkionak erakusten dira jarraian:

#### Udalerriko establezimendu kopurua jarduera adarraren arabera. 2004



Iturria: Eustaten datuetan oinarritua.

#### Iharduera Industrialen eragina:

Diagnostiko honen beste kapitulu batzuetan aztertzen da industriak ingurumen naturalaren elementu ezberdinetan duen eragin nagusia: atmosferan, zaratak, ur arroetan, lurzoruan... laburbilduz, azpimarratu ditzakegun inpaktu nagusiak honakoak dira:

- Airearen eta zarata. Dokumentu honen beste atal batean azaltzen da dagoen akustikaren eta atmosferaren kutsadura. EAEn orokorrean, esan behar da industriak utzi diola, jada, atmosferaren kutsadurarako faktore nagusia izateari. Airearen kontrol eta jarraipen etengabea Eusko Jaurlaritzako Ingurumen Sailburuordetzak egiten du.
- Ura. Ibaien egoerarekiko utzikeriazko historia tradizionalaren ordeztuaren babes eta kontserbazio kultura ari da nagusitzen. Hala ere, saneamendu planak atzeratuta dabilta eta erabilpen industrialerako uraren hornikuntzaren kontrola eskasa da, horrek arazoak sortu ditzake etorkizun hurbilean. Udal interbentzioa eskasa da, eskumen gehienak Eusko Jaurlaritzaren (Uren Zuzendaritza) eta Bilbao-Bizkaia Ur patzuergoaren ardura direlarik.

#### Poluzioaren Prebentzio eta Kontrol Integraturako Legean (IPPC) bildutako jarduerak

Lurralde Antolamendu eta Ingurumen Sailak EPER Euskadi izeneko erregistroa martxan jarri du. EPER Euskadiren helburua da, uztailaren 1eko 16/2002 Legearen (IPPC izenez ezagutzen dena) I. Eranskinean bildutako jarduerak garatzen dituzten euskal entitateek egiten dituzten emisioei eta emisioen fokuei buruzko ingurumen-informazioa modu normalizatuan eskuratzea.

2000ko uztailaren 17ko 2000/479/EB Erabakian xedatutakoaren arabera, alegia, uztailaren 1eko 16/2002 Legearen (IPPC legea) I. Eranskinean bildutako jarduerak garatzen dituzten entitateen instalazioetan sortutako Igorpen Kutsagarriei buruzko Europako Inbentario bat lantzeari

buruzkoaren arabera, agintaritzei jakinarazi beharreko substantzia kutsagarriei buruzko datuak modu sistematizatuan bilduko dira EPER Euskadi erregistro honetan.

2003ko Eper Euskadi Erregistroaren arabera, Izurtzan ez dago IPPC Legean bildutako jarduerarik.

### **Potentzialki Atmosferaren Kutsatzaileak diren Jardueren Katalogoan barneraturiko Industriak**

Eusko Jaurlaritzako Ingurumen Antolaketa, Parte Hartze eta Kontrolerako Zuzendaritzako informazioaren arabera Izurtzan industria bat dago "Potentzialki Atmosferaren Kutsatzaileak diren Jardueren Katalogoan" barneratua, otsailaren 6ko 833/1975 Dekretuak ezarria, Atmosferaren Ingurumenerako Babeserako 38/1972 legea garatzen duena.

<i>Zentroa</i>	<i>Fokua</i>
<i>FOSROC EUCO, S.A.</i>	Rotura de Sacos Ventilador 1
	Rotura de Sacos Ventilador 2
	Caldera Yqnis Iberica
	Caldera Tecal

### **Ingurumen kudeaketako sistemak dituzten enpresak (ISO 14001, EMAS eta Ekoscan)**

Izurtzan, Galvanizados Mugarra, S.A. enpresak Ekoscan bat aurrera eraman du. Ez dago ISO 14001 edo EMAS ziurtagiririk atera duen enpresarik.

### **Nekazaritza-abeltzaintza eta basogintzako jardueren eragina**

Nekazaritza eta abeltzaintza jarduerak ingurumenean duten eraginari dagokionez, honakoak azpimarratu behar ditugu:

- Hondakinen trataera eta sorrera, batez ere abeltzaintzatik datozenak. Beste atal batean garatzen da..

Basogintzako jarduerari dagokionez, hauek azpimarratzen ditugu inpaktu nagusi gisa:

- Koniferen birpopulatzeen gehiegikeriak, lurzoruen gaitasun produktiboaren txikitze garrantzitsua eragiten dute.
- Baso hustutzeek larriagotu egiten dute, gainera lurzoru produktiboaren galera eragiten dute, prozesu erosiboak eta isurketen areagotzea.
- Baso ustiapenak, gainera, baso pistak egitea dakar; eta horrek lurzoruaren mugimendu handiak eragiten ditu aldapa handiko lekuetan, paisaia inpaktu handia eragiten dute eta ez dira behar bezalako hustubideak egiten.
- Azkenik, ustiaketek duten paisai inpaktu handia azpimarratu behar da, kantauriar isurialdean paisaia erabat aldatu baita, etengabeko kolorebakarreko irudi bat sortuz.

### **5.5.2. Arrisku natural eta industrialak eta arriskuaren kudeaketa**

Izurtzako udalak ez du Larrialdietarako Udal Planik.

## 6. UDAL EGITURA ETA BERTAKO GIZARTEA

### 6.1. Gizartea eta hiritarren parte-hartzea

Ingurumena babestea eta hobetzea ez dago instituzioen menpe, baizik eta udalerriko hiritar guztien elkarlanaren beharrez dago. Horretarako biztanleriaren sektore guztiei zuzendutako informazio- zein kontzientziazio-kanpainak abiatu behar dira.

Udal mailan Gaztetxe bat aurki daiteke, eta gazteek bertan eramaten dituzte aurrea beren iharduerak.

Aldi berean bi Gastronomia Elkarte eta Erretiratuen Club bat daude.

Bestalde, "Durangaldeko Udaltalde 21en Talde-Lanaren esparruan, Tokiko Agenda 21 garatzeko, galdetegi bat egin da: "Durangaldeko biztanleriaren iraunkortasun kontzientzia. Herritarren jarrerak eta usteak iraunkortasunari buruz".

Atal honetan biltzen ditugu Tokiko Agenda 21 osatzeko prozesuaren baitan Durangaldeko Udaltalde 21eko udalerrri guztietan egin den galdeketa Izurtzako hiritarrek iraunkortasunaren problematikari buruz azaldu dituzten iritziak.

Informazioaren bilketa egiteko galdera-sorta modu honetan antolatzen zen: arazo sozioekonomikoen, ingurumenezkoen eta sozialen inguruko poztasun maila jakin nahi zen, baita Durangaldeko Udaltalde 21eko udalerrietako hiritarrek zein balorazio egiten duten hauetaz ere, administrazioaren sentsibilizazioa, bizitzaren kalitatea hobetzeko ohiturak aldatzeko prestutasuna, jarduera ezberdinak abiatzeko beharraz duten iritzia eta Tokiko Agenda 21 prozesuaren garapenez duten ezagutza eta problematika horren gaineko foroetan parte hartzeko prestutasuna.

Galdeketa prozesu hau telefono bidez osatu da Durangaldeko Udaltalde 21 udalerrietan bizi diren 834 pertsonako lagin batekin, 2006ko urtarrila eta otsaila artean egin dira elkarrizketak. Horretarako Durangaldeko Udaltalde 21eko udalerrien eta eskualdearen iraunkortasunarekin lotutako gai sozial, ekonomiko eta ingurumenezkoen inguruan zituzten kezka, iritzi eta jarrerak jasotzen zituen galdeketa egituratua erabili da. Izurtzan 10 elkarrizketa egin dira:

**Taula 1. Inkesten banaketa genero eta adinaren arabera**

	<b>Gizona</b>				<b>Emakumea</b>				<b>GUZTIZ</b>
	18-25 urte	26-40 urte	41-64 urte	≥65	18-25 urte	26-40 urte	41-64 urte	≥65	
Izurtza	0	2	2	1	0	2	2	1	10

Jarraian udalerrian galdekatuak izan diren pertsonen emandako datu esanguratsuenak biltzen ditugu, eta alderatzeko, kide den udalerrri taldearenak eta laginketaren osotasunarenak.

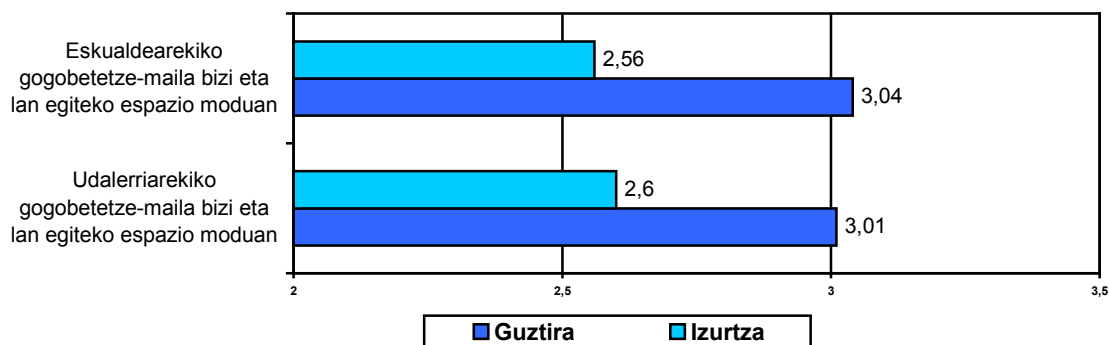
#### a) Udalerrriak eta eskualdeak bizitzeko eta lan egiteko eremu gisa ematen duen gogobetetze-maila

Hurrengo taulan alde batetik Izurtzako herritarrek euren udalerriarekiko eta eskualdearekiko gogobetetze-maila jasotzen dugu (1etik 4rako eskalan); eta aldi berean, Durangaldeko Udaltalde 21eko udalerrietan lotutako batez bestekoarekin alderatu dugu. Izurtzako herritarrek udalerriarekiko eta eskualdearekiko bizitzeko eta lan egiteko eremu gisa duten gogobetetze-

maila 2,56koa da. Eskualdeari dagokion lan egiteko eta bizitzeko poztasun mailari dagokionez, batez bestekoa antzekoa da 2,6koa baita.

Hala ere, aipatu behar da eskualdea osatzen duten udalerrietan lortutako batez bestekoak, udalerriarekiko zein eskualdearekiko gogobetetze-mailari dagokionez, Izurtzan lortutakoak baino handiagoak direla; beraz, nahigabearen tamaina nahiko handia da.

**Grafiko 1. Eskualdearekiko zein udalerriarekiko gogobetetze-maila**



#### b) Hiritarren artean gogobetetze-maila baxuenak lortu dituzten gaiak

Ondorengo taulan Izurtzako biztanleen artean kezka gehien sortzen edo pizten duten gaiak azaltzen dira.

**Taula 2. Gogobetetze-maila baxuena jaso duten lehen 10 gaiak.**

	Batez bestekoa	Arloa
1. Nekazaritza ekologikoaren egoera	1,2	Sozio-ekonomikoa
2. Etxebizitzarako sarbidea eta honen kalitatea eta prezioa	1,4	Soziala
3. Eskolako porrotaren arazoa	1,5	Soziala
4. Eskolako ekipamenduen hornidura eta kalitatea	1,5	Soziala
5. Saltokien egoera	1,5	Sozio-ekonomikoa
6. Dagoen prestakuntzarako eskaintza	1,5	Sozio-ekonomikoa
7. Ibilgailu pribatuaren erabilera	1,56	Ingurumena
8. Dauden bide-orriak	1,6	Ingurumena
9. Pertsona etorkinen egoerari arreta	1,75	Soziala
10. La Kirol zerbitzu eta ekipamenduen hornidura eta kalitatea	1,75	Soziala

Aurreko taulari jarraiki, gogobetetze-maila baxuena lortzen duen gaia Nekazaritza ekologikoaren egoera da. Bestalde, Etxebizitzarako sarbidea eta honen kalitatea eta prezioaren arazoari buruzko kezka azaltzen da herrian. Eskolako porrotaren arazoa zein eskolako ekipamenduen hornidurak eta kalitateak ere toki garrantzitsu bat okupatzen dute kezken zerrendan.

Egoki jotzen da azaltzea zeintzuk diren eremu ezberdinen artean ezinegona sortzen duten gaiak. Ingurumen alorrean, gogobetetze-maila baxuena lortu duten gaiak ondoko hauek dira:

**Taula 3. Gogobetetze-maila baxuena lortu duten ingurumen-gaiak**

Asebetetze maila txikiena izan duten gaiak.	Batez bestekoa	Arloa
1. Ibilgailu pribatuaren erabilera	1,56	Ingurumena
2. Dauden bidegorriak	1,6	Ingurumena
3. Enpresek sortutako kutsadura maila	1,8	Ingurumena
4. Abiadura Handiko Trenaren (AHT) proiektua	1,88	Ingurumena
5. Garraio publikoaren hornidura eta kalitatea (autobusak, trenea)	2	Ingurumena
6. Mugitzeko ezintasuna duten pertsonentzako irisgarritasuna	2	Ingurumena

Gizarte-alorrean, gogobetetze-maila baxuena lortu duten gaiak ondoko hauek dira:

**Taula 4. Gogobetetze-maila baxuena lortu duten gizarte-gaiak.**

Asebetetze maila txikiena izan duten gaiak.	Batez bestekoa	Arloa
1. Etxebizitzarako sarbidea eta honen kalitatea eta prezioa	1,4	Soziala
2. Eskolako porrotaren arazoa	1,5	Soziala
3. Eskolako ekipamenduen hornidura eta kalitatea	1,5	Soziala
4. Pertsona etorkinen egoerari arreta	1,75	Soziala
5. La Kirol zerbitzu eta ekipamenduen hornidura eta kalitatea	1,75	Soziala

Azkenik, alor sozioekonomikoan gogobetetze-maila baxuena lortu duten gaiak ondoko hauek dira:

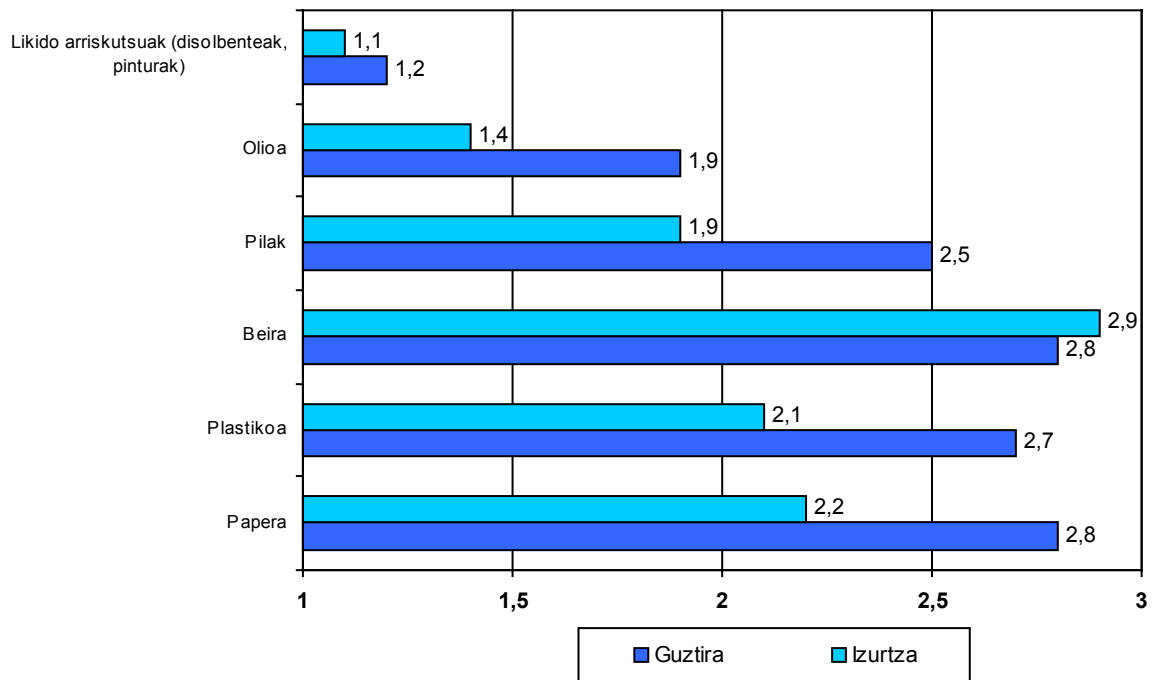
**Taula 5. Gogobetetze-maila baxuena lortu duten gai sozio-ekonomikoak.**

Asebetetze maila txikiena izan duten gaiak.	Batez bestekoa	Arloa
1. Nekazaritza ekologikoaren egoera	1,2	Sozio-ekonomikoa
2. Saltokien egoera	1,5	Sozio-ekonomikoa
3. Dagoen prestakuntzarako eskaintza	1,5	Sozio-ekonomikoa
4. Nekazaritza eta abeltzaintza sektoreko egoera	1,88	Sozio-ekonomikoa
5. Turismoaren egoera	1,9	Sozio-ekonomikoa

### c) Zer hondakin mota birziklatzen duzu?

Birziklatzen dituen elementuekiko biztanleriak duen ustea jaso asmoz, inkestan elementu sail bat proposatu zen birziklapena egiten den ala ez ondorioztatzeko.

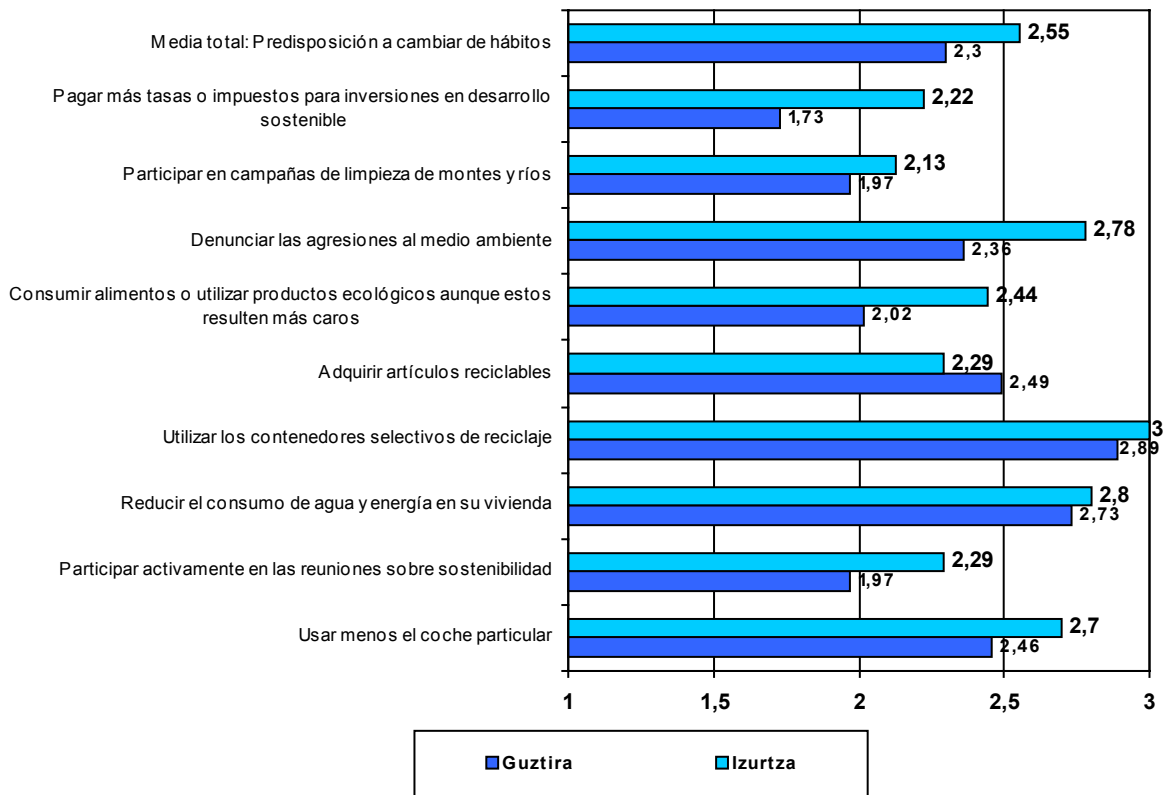
Hurrengo grafikoan kasu honen emaitzak jasotzen dira, bertan Izurtzako eta Durangaldeko Udaltalde 21eko kide diren udalerrien batez bestekoak ematen dira, 1 "inoiz ez" da eta 3 "maiz".

**Grafiko 2. Birziklatzen diren hondakin-motak**

Ikus dezakegu papera, plastikoa eta beira normalean birziklatzen direla, eta pilak zerbait gutxiago. Beraz, esan dezakegu biztanleriaren portzentaje altu batek birziklatu egiten dituela material hauek. Olioa eskualdearen gainerakoan baino zerbait gutxiago birziklatzen dira, eta likido arriskutsuei dagokienez, disolbenteak eta pinturak bezala, Izurtzako biztanleek ia ez dituzte bereizten gaikako bilketarako.

#### **d) Bere inguruko bizi kalitatea hobetzeko ohiturak aldatzeko prestutasuna**

Galdera-sortari erantzuten dioten pertsonen euren inguruko bizi kalitatea hobetzeko ohiturak zein neurritan aldatzeko prest egongo ziren erakusten dute, hurrengo grafikoan jasotzen da emaitza. Bertako biztanleen erantzunak honako eskalan zehaztu ditugu: 1etik "inoiz ez" 3ra "maiz".

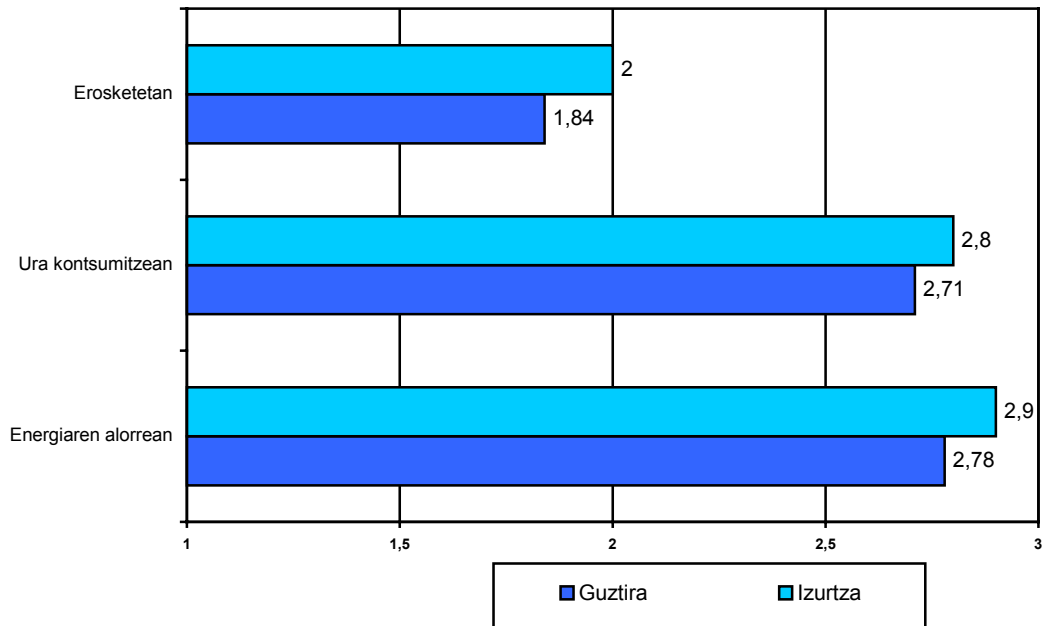
**Grafiko 3. Ohiturak aldatzeko prestutasuna.**

Aurreko grafikoan ez bezala, Izurtzako biztanleek aldaketarako azaldutako prestutasun-maila eskualdeko batez bestekoaren gaineratik dago. Bestalde, Udalerriaren beraren batez bestekoa lortu ez duten jarduerak edo ekintzak ondorengoak dira: tasa edo zerga gehiago ordaintzea garapen iraunkorren inbertsioak egiteko, mendiak eta ibaiak garbitzeko kanpainetan parte hartzea, elikagai edo produktu ekologikoak kontsumitzea garestiagoak izan arren, iraunkortasunerako batzarretan aktiboki parte hartzea eta ingurumenaren aurkako erasoak salatzea.

#### e) Jarrera iraunkorra eguneroko bizitzan

Inkestari erantzuten dioten pertsonen euren inguruko bizitza kalitatea hobetzeko iraunkortasunaren mesedetan zein neurritan jarduten duten zehazten dute. Jarraian azaldu dugu Izurtzako pertsonen hainbat eremutan iraunkortasunaren mesedetan jarduten duten neurria 1etik (inoiz ez) 3ra (maiz).

Hurrengo grafikoan jasotzen dira datu horiek.

**Grafiko 4. Egunerokotasunean modu iraunkorren aritzea.**

Horrela, ikusten dugu modu iraunkorren aritu ohi den pertsonen gehiengoa energiaren alorrari eta ur-kontsumoari lotutako gaietan egiten duela. Hala eta guztiz ere, maitasun hori are txikiagoa da erosketak egiterakoan. Aldi berean, esan dezakegu Izurtzako maiztasunaren batez bestekoa Udaltalde 21eko batez bestekoa baino handiagoa dela .

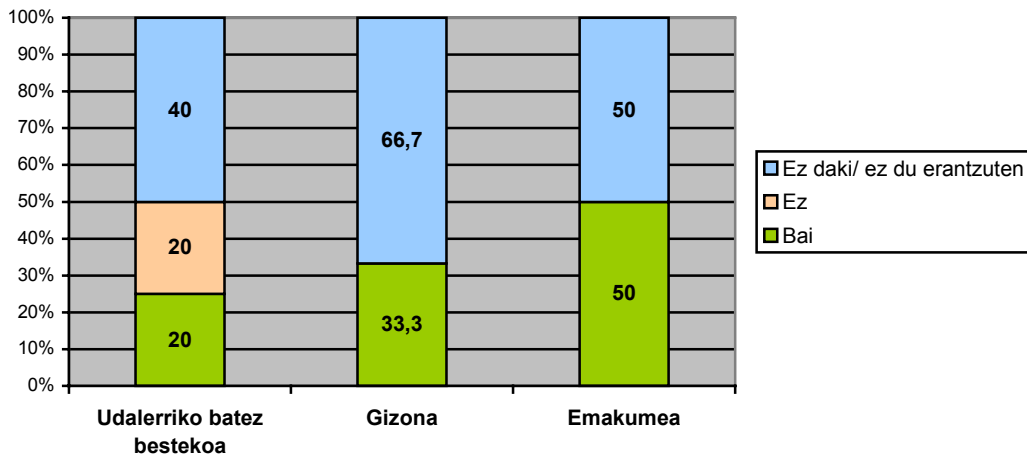
#### **f) Bere udalerrian Tokiko Agenda 21 bultzatzen ari den jakitea**

Hurrengo grafikoaren arabera, Izurtzan kontsultatutako biztanleriaren %20 daki Tokiko Agenda 21eko prozesua bultzatzen ari dela. Halaber, beste %20k aipatzen du ez duela ezagutzen Izurtzan prozesu hori sustatze ari dela.

Oro har, portzentaje altu batek, konkretuki %60k, ez dio galdera honi erantzuten, ziurrenik gai hori ez duelako batere ezagutzen.



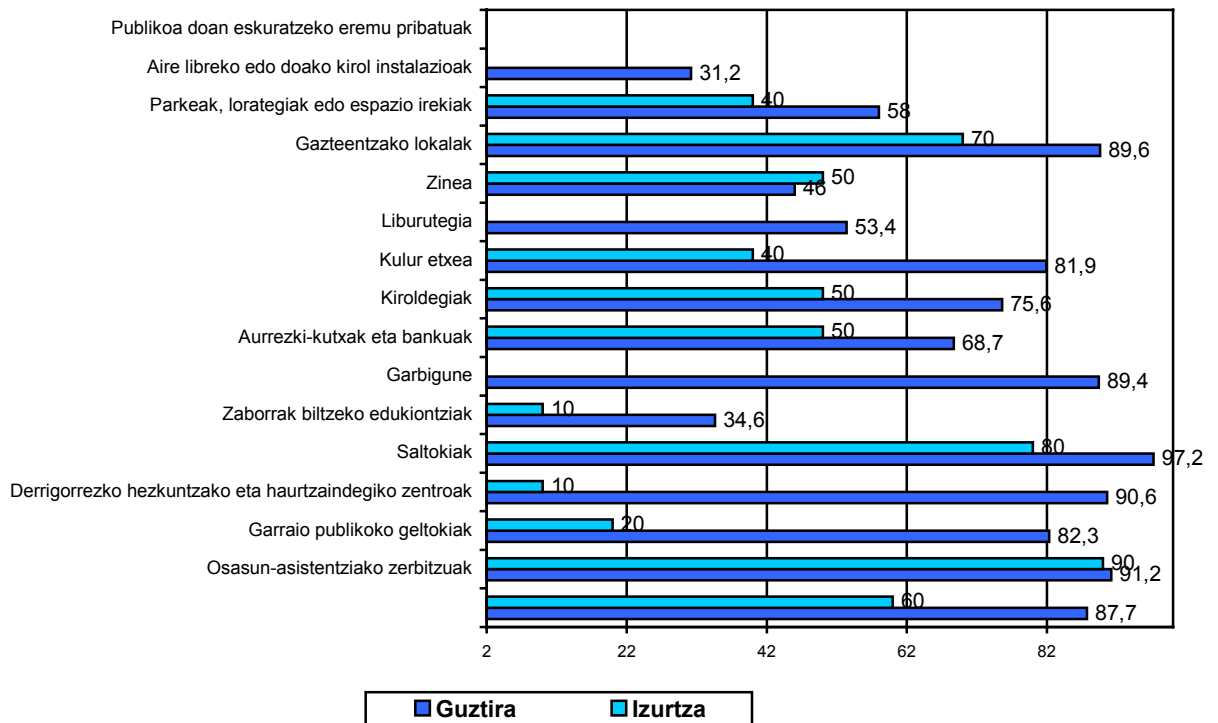
**Grafiko 5. Bere udalerrian Tokiko Agenda 21 bultzatzen ari den jakitea**



**g) Zerbitzuen gertutasuna oinez joanda**

Hurrengo grafikoan Izurtzan bizi diren pertsonen oinez 15 minutu baino gutxiagora dituzten zerbitzuak jasotzen dira.

**Grafiko 1. Herritarrek 15 minutu baino gutxiagora duten zerbitzuak, oinez mugituz**



Grafikoan jasotako datuetatik azpimarratzen da bertan bizi diren pertsonen %80k badituela birziklatzeko edukiontzia oinez 15 minutu baino gutxira, baina udalerrian aldiz ez da izaera

privatuko publikoari zabalduko doako espaziorik (zinema, banketxe,...) . Oro har, Izurtzako herritarren %40-60ak badute oinarrizko zerbitzuak eskuratzeko aukera. Daturik harrigarriena biztanleriaren %90 garraio publikoaren geltoki bat duela da, zerbitzu hori existitzen ez denean.

### Izurtzan bizi direnen joan-etorriak

Hurrengo taulan Izurtzan bizi diren pertsonen lanegun arrunt batean egiten dituzten joan-etorriak azaltzen dira eta datuak Durangaldeko Udaltalde 21 osatzen duten udalerriekin eta Euskadiko Autonomia Erkidegokoekin alderatuta jaso ditugu.

**Taula 1. Izurtzan Durangaldeko Udaltalde 21 osatzen duten udalerrietan eta EAEn bizi direnen joan-etorriak.**

Adierazleak	Izurtza	Udaltalde 21	CAPV
Pertsona bakoitzak egiten duen bidaia kopurua	2,6	2	2,55
Joan-etorrien batez besteko distantzia	8,1	8,2	10,34
Joan-etorrien denbora	12,47	16,55	20,0
Pertsona bakoitzak egunero egindako distantzia	20,47	14,86	26,37
Joan-etorrietan pertsona bakoitzak iragandako denbora	30,8	35,05	51,0

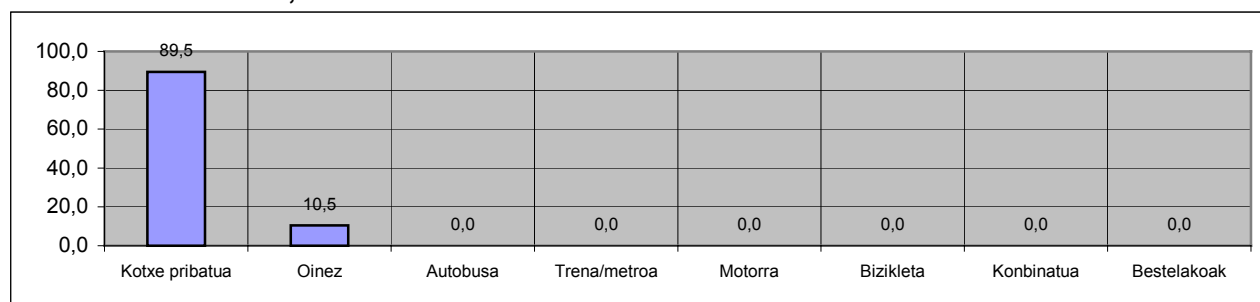
Datu hauek Udaltalde 21ekoekin eta Euskadiko Autonomia Erkidegokoarekin alderatuta (2004ko Ekobarometro Sozialean jasoak) honako ezberdintasunak lortzen ditugu.

Bidaien kopurua Udaltalde 21eko batez bestekoa (2 bidaia) baino zerbait altuagoa eta EAEn batez bestekoa (2,55 bidaia) baino arinki baxuagoa da. Joan-etorri bakoitzean egindako batez besteko distantziari dagokionez, Izurtzan 8,1 km-koa da, EAEn (10,34 km) baino txikixeagoa da.

Joan-etorrietan emandako denbora baxuagoa da Izurtzan Udaltaldeko udalerrietan eta EAEn baino. Pertsona bakoitzak egunero behar duen denborari dagokionez, berdina gertatzen da Udaltaldearen batezbestekoari dagokionean, baina ez EAEn dagokionean, hemen ibilitako distantzia baxuagoa baita.

Izurtzako biztanleen mugikortasunari lotutako datu esanguratsuei dagokionez, hurrengo grafikoan herritarren garraiobide nagusiaren gaineko portzentajeak biltzen ditugu:

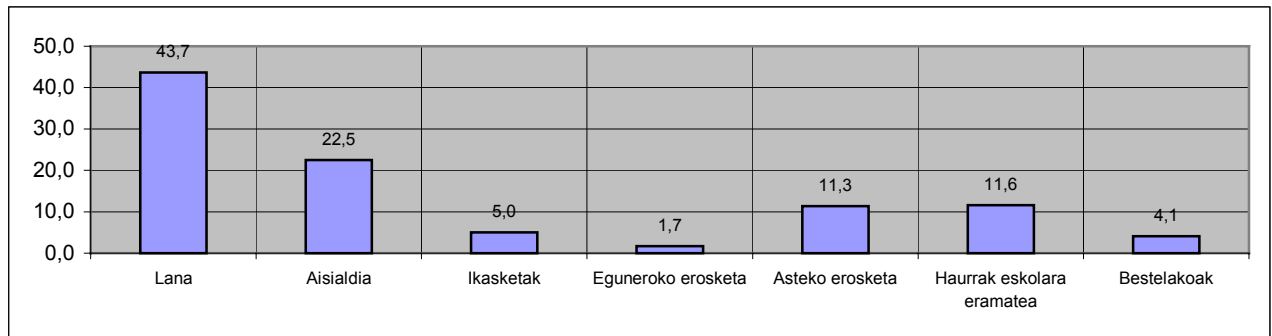
**Grafiko 7. Joan-etorriak, motaren arabera**



Aipatu beharra dago kontsultakoen artean %89,5k adierazten du kotxe pribatua erabiltzen duela lekualdatzeko garraiobide moduan, eta beste %10,5 oinez mugitzen da. Beste garraiobideei dagokienez, beren presentzia ez da existitzen. Datu hauek guztiek diagnostikoan ikusitakoa baieztatzen dute; bere kokapenak eta garraio publikoaren faltak baldintzatutako herri baten aurrean gaude.

Arrazoiaren arabera joan-etorriei dagokionez, hurrengo grafikoan ikus ditzakegu Izurtzako datuak.

**Grafiko 8. Joan etorriak, arrazoiaren arabera.**



Izurtzan joan-etorrien arrazoi nagusia lana da, %43,7. Horren atzetik, aisialdia, haurrak eskolara eramatea eta asteko erosketak. Inguruko beste udalerriekin alderatuz gero, azkenengo bi arrazoi hauek nabarmentzen dira.

## 6.2. Ingurumen informazioa eta sentsibilizazioa

### Udaleko ingurumen informazioa eta zabalkundea

Ez dira era egonkor batean ingurumen informazio eta sentsibilizazio udal kanpainarik egin, mankomunitateak egindakoez gain.

## 6.3. Udal-egitura

### Egitura politikoa

#### Udal-batzaren osaketa

Kargua	Izena	Abizena	Abizena	Alderdi politikoa
<b>Alkatea</b>	JUAN M <sup>a</sup>	ALBERDI	GANGOITIA	EAJ/PNV
<b>Alkateordea</b>	IKER	AJURIA	GORDON	EAJ/PNV
<b>Zinegotzia</b>	PEDRO JOSE	AMANTEGUI	AGUIRRE	EAJ/PNV
<b>Zinegotzia</b>	OSCAR	ZARRABEITIA	ASUETA	EAJ/PNV
<b>Zinegotzia</b>	IKER	BALLARIN	ZUFIAURRE	U.H.P.
<b>Zinegotzia</b>	EVA M <sup>a</sup>	MUÑOZ	IRASUEGUI	U.H.P.
<b>Zinegotzia</b>	JOSEBA	MURGOITIOBEÑA	ERDOIZA	U.H.P.

**Dauden Arlo edo Batzorde informatiboak eta beren arduradunak:**

**Kontu Ikuskaritza**

Juan M<sup>a</sup> Alberdi Gangoitia

**Kultura, Kirola keta Barne Saila**

Juan M<sup>a</sup> Alberdi Gangoitia

**Ogasuna eta Hirigintza**

Juan M<sup>a</sup> Alberdi Gangoitia

**Osasuna eta Nekazaritza**

Juan M<sup>a</sup> Alberdi Gangoitia

**Idazkaria:**

Iker Jaka

**Kontu Hartzailea:**

Iker Jaka

**Arkitektoa:**

Francisco Javier Landaluce

**Administrari laguntzailea:**

Josune Alberdi

**Alguazila:**

Juan M<sup>a</sup> Murgoitio Areitio

**IZURTZAKO UDALAK UDALEKO ERAKUNDEETAN, UDALAZ GAINDIKO ENTITATEETAN  
ETA BESTELAKO ENTITATEETAN DUEN PARTAIDETZA**

**Udaleko erakundeak**

- Durangoko Merinaldearen Amankomunazgoko Behargintzan elkartua

**Udalaz gaindiko erakundeak**

- Durangoko Merinaldearen Amankomunazgoa.
- Bilbao Bizkaia Ur Partzuergoa.

**Bestelako entitateak**

- Bizkaiko Basogintza Elkarte
- Euskadiko Udalen Elkarte (EUDEL).
- Urkiola-Durangaldeko Landa Garapenerako Alkarte.
- Urkiolako Parke Naturaleko Patronatua.

## **6.4. Udaleko ingurumen kudeaketa**

### **Udaleko ingurumen araudia**

Ez dago ingurumen araudi espezifikorik herrian. Oro har, Euskal Autonomia Erkidegoko Ingurumena Babesteko 3/98 Legea aplikatzen da, eta baita ingurumen babeserako gainerako sektoreko Araudia ere.

## 7.- IZURTZAKO TOKIKO IRAUNKORTASUNAREN DIAGNOSTIKOAREN LABURPENA

### 7.1. Diagnostikoaren laburpena

#### Demografia eta biztanleria

- **Biztanleriaren Bilakaera.** XX. mendeko azken 15 urteetan Izurtzak izan duen biztanleriaren bilakaera eskualdekoarekin zerbait desberdina izan da. Biztanleriaren bilakaerak biztanleriaren igoera jarrai bat adierazten du 1986-1996 epean. XXI. mendean biztanleria berreskuratzeko joera berrekuratu da.
- **Biztanleriaren egitura.** 1981-2001 epean, udalerriko biztanleriaren egituraren eboluzioak ondorengo aspektua azalarazten du: biztanleen zahartze-joera beste lurralde eremuetan baino larriagoa da, azken 20 urteetan geroz eta nabariagoa izan den joera.
- **Berezko mugimendua eta migratzailea.** EUSTATEk emandako datuen arabera, 1996-2003 epean hazkunde begetatiboko tasa negatiboa izan zen (-5) erakusten dute datu hauek. Bi kasuetan kopuruak oso txikiak dira, eta ezin da joera orokor batez hitz egin.

#### Ekonomia eta enplegua

- **Jarduera eta egitura ekonomikoa.** Zerbitzuen sektorea da zalantzarik gabe nagusi biztanleria okupatzeko garaian (%53,4), industriaren sektoreagatik jarraitua. 2000.urteko udalerriko balio erantsiaren egitura kontuan hartuz gero, Industriaren sektorea da produkzio sektore klabea eta udalerriri aberastasun gehien ematen diona, beraren %67,2 delarik, beste edozein sektoreren gainetik.
- **Biztanleria aktiboa eta langabezia.** Oso baxua den langabezia kopuruak daude Izurtzan (Biztanleria aktiboaren %4,1). Bereziki emakumearengan zentratzen den langabezia bat da.

#### Gizarte-ekintza, elkarbizitza eta elkartasuna

- **Gizarte-zerbitzuak.** Durangoko Merindatearen Amankomunazgoko datuen arabera, 2004an hiru biztanlek jasotzen zuten Oinarrizko Errenta Izurtzan, 16.364,53€tako gastuarekin. Durangoko Merinaldearen Makomunitatearen datuen arabera, 2004an biztanle batek jasotzen zuen Gizarte-Larrialdietarako Laguntza Izurtzan, 2.165.18 €ko gastu batekin. Udalerriak Zerbitzu tekniko orokorreko zentro bat eta kontsultategi bat ditu.
- **Hezkuntza eta kultura.** Izurtzako udalerraren eskolatzeko-maila orokorra Durangaldeko Udaltalde 21ekoa eta Bizkaikoa baino baxuagoa da.
- **Euskara.** Euskararen ezagutzari dagokionez, 2001.urtean, biztanleriaren %86,36 euskaldunak ziren, %3,78 ia euskaldunak ziren, eta %9,84 erdaldunak ziren.

#### Lurraldea, Lurralde antolamendua eta Hirigintzako Planeamendua, eta Mugikortasuna

## eta Garraioak

- **Ingurune fisikoa eta naturala.** Izurtza Durangaldeko eskualdeko udalerririk txikiena da hedaduran, eta bertan erdi mendebaldeko eremuan kokatuta dago. 4,3 Km<sup>2</sup>-ko azalera hartzen du; eskualde osoko %1,4 eta Bizkaiko %0,2, hain zuzen ere.
- **Klima eta meteorología.** Bizkaia osoan bezala, Izurtzak ere klima atlantiar edo ozeanikoa du: Estazio lehorrik gabekoa, udazken eta neguan egiten du euririk gehien, negu leunak, uda freskoak eta eguna eta gauaren arteko tenperatura kontraste txikiduna.
- **Hidrologia.** Mañaria ibaiak, Ibaizabalen ibaiadarra, herriko ibai-sarea osatzen du; eta udalerrria inguratzen duten alineazio menditsuen hegaletatik jaisten diren erreka ugariak bat egiten dute bertan, esaterako Etxaburu eta Baiona ibaiak..
- **Landaredia.** Berezko zuhaitziak aldatu egin dira denborak aurrera egin ahala, leku askotan gizakiarentzat ekonomikoki errentagarriagoak diren espeziekin ordezkatuak izan dira.
- **Fauna.** Urkiolako Parke Naturaleko ornodunen fauna 126 espeziek osatzen dute, nagusiki jatorri edo / eta dispertsio eurosiberiarrekoak. Horietako asko Mehatxupearan diren Espezien EAeko Katalogoan daude. Izurtzak parkeari bere azalearen %11,6 ematen dio.
- **Paisaia eta ekologia intereseko guneak.** Izurtzako udalerrria Urkiolako Parke Naturaleko inguruko mendien barrena zabaltzen da, eta babestutako natur gune horri bere azaleraren zati garrantzitsu bat ematen dio; %11,6, hain zuzen ere.
- **Paisaiaren eta biodibertsitatearen mantenuan eragina duten ekimenak.** Nekazaritza eta abeltzaintzako jarduerak ustiatutako azalerari dagokionez, 1999. urtean Izurtzan kokatutako 49 ustiategi zentsatuetatik 24 (192 Ha.) abeltzaintzarekikoak ziren eta 25 (86 Ha.) abeltzaintzarik gabekoak. Abeltzaintzako jarduerari dagokienez, kopuruari dagokionez garrantzitsuenak direnak ardi-aziendak dira, 682 abelburu guztira. Udalerriko baso-azalera zuhaitzetzatuaren banaketari dagokionez, 1996. urtean azalera osoa 290 Ha ziren, eta horietatik 39 Ha hostozabalak ziren; eta beste 250 Ha, koniferoak. Beraz koniferen nagusigoa oso nabaria da. 2000-2005 epean Izurtzako udalerrian 24,00 hektareako basoak Pinu intsignis berriak dira, beste 1,00 hektarea Pino Pinasterrekin, eta Mendigana mendian zenbait berezko espezie landatu dira, orotara 1,8 Ha, Pagoa(%40), Haritza (%30), Urkia (%10) eta Gaztainondoa (%10). 1999-2005 epean sute bat izan zen Izurtzan, eta kasu horretan 10.000m<sup>2</sup> azalera bat kaltetua suertatu zen.

## Lurraldea eta lurralde antolamendua

- **Lurraldearen Antolaketerako Artezbidetarako.** Euskal Hiriburuen Sistema Polinuklearraren (EHSP) baitan eta Lurralde Antolamendurako Artezbidetarako (Otsailaren 11ko 28/1997 Dekretua, 12/2/97an EAO.-n argitaratuak) zehaztutako jardute eremuen barruan Izurtza ageri da Durangoko Jarduera Eremuan..
- **Hirigintza-planeamenduko egitura eta ezaugarriak..** 1996ko Irailak 23-an Bizkaiko Aldizkari Ofizialean argitaratu zen Izurtzako Arau Subsidiarioen behin betiko onarpena. Behin betiko onarpenagatik gaur egunerarte Arau horien lau aldaketa egin dira, eta

horietatik bi bere exekuzioaren zain daude. Exekutatu gabekoen artean bat 7 Exekuzio Unitatea (U.E.-7) litzateke, eta bertan tasaturiko 24 etxebizitza eraikiko lirateke. Bestea Industria Banaketarako 2 Unitatea da, 9 Ha.ko azalera batekin, eta bertan gaur egun dauden industria eraikuntzen mantenua eta hauen zabaltzea aurreikusten da. Arauak garatu ondoren, Arau Subsidiario horien berrikusketa egingo litzateke.

### Mugikortasuna eta garraioak

- **Bide-sarea.** Egiatzatu daitekeenez, 2004an Izurtza eta Mañaria arteko bide-zatian izandako eguneko batez besteko intentsitatea 8.481 ibilgailu izan zen, eta horietatik %17,3 ibilgailu astunak izan zirela. Aipatu informazioak nabarmentzen du 1999-2004 denboraldian Eguneko Batez besteko Intentsitate osoa %7,85 inguru hazi dela. Neurturik ez datorren arren baita ere ibilgailu askok daramaten abiadura altua azpimarratu behar da, bertako bizilagunentzako benetako arriskua. Izurtza eta Mañaria udalerriak Durangorekin lotzeko autobus-zerbitzu bat behin eta berriro eskatu egin da, baina ez inolako linearik martxan ipini.
- **Parke mugikorra.** Izurtzan aipatzekoa da dagoen automobil-parkea handia. 2003an motorizazio-indizea oso altua zen: 819,5 ibilgailu 1.000 biztanleko. Mañariarekin batera hauek dira eskualdeko motorizazio indizerik altuenak.
- **A.H.T.** Abiadura handiko Trenak udalerria zeharkatzen du, igerilekuen ingurutik eta ia ibilbide guztian lurrazpitik, eta bere ingurumen inpaktua izan behar da kontutan.

### Ingurumen sektoreak

#### URA

- **Uraren hornidura, kalitatea eta kontsumoa.** Izurtzako Udala Bilbao-Bizkaia Ur Partzuergoan sartuta dago, eta bere ur hornidura ziurtaturik du. 2004. urtean Izurtzan etxebizitzarako ur kontsumoa 155,0 l/bizt./eguneko izan zen, Durangaldeko Udaltalde 21 osatzen duten udalerrien eta Bizkaiko eta EAE batezbestekoa baino apur bat altuagoa. Bere arrazoiak aztertu behar dira.
- **Sanamendua.** Ur zikinak arazteko sareak Izurtzako biztanleriaren %85ri eskaintzen dio zerbitzua

#### KALITATE ATMOSFERIKOA ETA AKUSTIKOA

- **Kalitate Atmosferikoa.** Izurtzan ez dago EAeko Airearen Kalitatearen Ikuskapenerako eta Kontrolerako Sareko estaziorik, baina bai Durangon
- **Zarata.** Izurtzak ez du udalerriko akustikaren kalitatea ezagutzeko aukera emango lukeen zaraten maparik edo azterketa zehatzik.

#### ENERGIA

- **Energiaren kontsumoa.** Ia udalerriko energiaren kontsumoa osoa inportatu



beharreko energia-iturrietatik dator. Azken 5 urteetan guztizko energiaren kontsumoa gutxi gorabehera mantendu egin da egonkor. Energia elektriko gehien kontsumitzen duen sektorea Industria da, 2004an %78,84 izanik; eta horren atzetik baina urrunago zerbitzuak (%16,56) eta etxebizitza daude (%4,37).

- **Energia Berriztagarriak.** Gaur egun, Izurtzako udalerrian ez dago energia berriztagarrian instalazio edo azpiegiturarik, ez eta etxe edota eraikinetan eraginkortasun energetikorako ziurtagiririk

### LURZORUA

- **Potentzialki kutsatutako lurren inbentarioa.** udalerrian potentzialki kutsagarriak diren kokapenak 11 dira eta 4,53 hektarea hartzen dituzte.

### HONDAKINAK

- **Hiri-hondakinen sorrera.** 2001-2004 epean azpimarratu daiteke epealdi horretan gutxitu egin dela etxeko hondakinen sorrera.
- **Gaikako bilketak.** 2001-2004 epean, etxeko hondakinen gaikako bilketa eta birziklapena sortutako hondakin guztien gaikako bilketa eta birziklatzea handitu dira. Bitartean, isurketa modu adierazgarrian jaitsi da denboraldi berean. Horrek guztiak erakusten du hondakinen gaikako bilketan herritarren partaidetza ona izan dela. Kontenedore kopuruak egokiak dira, Hiri-hondakinen Plan Nazionalak ezarritako helburuak betez. Azken 4 urteetan bildu eta birziklatutako kopurua Era nabarmenean handitu da, nahiz eta ontzi arinen gaikako bilketa oraindik baxua den, biltze-sistema hori duela gutxi ezarri baita. Pilen eta bolumen handiko hondakinen gaikako bilketek oso indize moderatuak izan dituzte, baita beheranzko joera ere.

### Udal egitura eta gizartea

- **Gizartea eta herritarren partaidetza.** Udalerrian zenbait kultur-elkarte dira. Orain arte, Udalak garatutako jardunean ez da herritarren partaidetzarako organo edo tresna egonkorrik, oraintsu Iraunkortasunerako Foroa sortu arren, Tokiko Agenda 21 ezartzeko prozesuan barne.
- **Ingurumen informazioa eta sentsibilizazioa.** Udalaren partetik ez da ingurumen gaiak sentsibilizatu eta zabaltzeko berariazko jarduerarik, aldizkakoak edo iraunkorrak, garatu, amankomunazgoaren esparruan egindakoak salbu.
- **Udal egitura.** Udal egitura ondoko Batzorde Informatibo hauetan antolatzen da: Kontu Ikuskaritza, Kultura, Kirola keta Barne Saila, Ogasuna eta Hirigintza eta Osasuna eta Nekazaritza. Izurtzako Udala Durangoko Merinaldearen Amankomunazgoko Behargintzan elkarturik dago, eta ondoko hauetan parte hartzen du: Durangoko Merinaldearen Amankomunazgoa eta Bilbao Bizkaia Ur Partzuergoa. Aldi berean, honako erakunde hauetan ere parte hartzen du: Euskadiko Udalen Elkarte (EUDEL), Urkiola-Durangaldeko Landa Garapenerako Elkarte, Bizkaiko Basogintza Elkarte eta Urkiolako Parke Naturaleko Patronatua.



## 7.2. Ondorioak

Izurtza Durangaldea eskualde osoko udalerririk txikiena da azaleran (4,32 Km<sup>2</sup>), eta bigarren txikiena biztanleriari dagokionean (2003. urtean 268 pertsona). Beraz Durangaldea eskualdea eta Arabako Lautada eta Gasteizekin Urkiolako mendatearen bitartez lotzen dituen errepidearen magalean sortutako Izurtza udalerria oso udalerrri apala da.

Biztanleria egoera nahiko egonkorrean mantendu da azken 20 urteetan, baina hala eta guztiz ere Izurtzarako kopuru egoki bat izan zitezkeen balore historikoetatik behera dago biztanleria. Kopuru hori 350 biztanle ingurukoa izango litzateke, 30. hamarkada edo 60. eta 70. hamarkadetan gainditu zen kopurua. Biztanleria gorabehera hauek Durangok epe ezberdinetan izan duen erakargarritasunarekin bat datoz, arrazoi ezberdinengatik, etxebizitza eskaintza, lana, krisi ekonomikoa,... Gaur egun 260 biztanle inguruan egonkorra da, baina oso nabaria dena biztanleriaren etengabeko zahartzea da, gaur egun biztanleriaren %25 baino gehiago 65 urtetik gora baititu, eta bakarrik %20 mantentzen da 20 urtetik behera. Udalerrri hain txiki batentzat hau benetan arazo larria da, alde batetik Izurtzako belaunaldi ezberdinen arteko errelebu ematen ez delako, eta bestalde biztanleria zahartuaren beharrak geroz eta handiagoak direlako, eta horren aurrean Izurtzak ezin ditu eskaini adin horrentzako beste udalerrri handiagoetan dauden zerbitzu berdinak. Egoera hau herri gunean bizi ez den bizilagunen kasuan larriagoa egiten da, eta nahiz eta gutxi diren badira Ortuzar eta Etxano auzoetan adineko pertsonak.

Izurtzako biztanleria okupatua batez ere zerbitzuen sektorean aritzen da, baina haietako asko udalerritik kanpo, bertan industria baita lan sortzaile nagusia, eta baita aberastasun gehien sortzen duen sektorea. Izurtzako industriak udalerritik kanpoko langileria erakartzen du lan egitera, bertan bizi den biztanleria kopura baino altuagoa berez, 438 langile baitaude Izurtzako industrietan. Lehen sektorea ia desagertu da, eta baserriaren osagarri bezala bakarrik dirau. Izurtzako langabezia oso baxua da, eta datuak aldaketa txikiekin oso ehuneko desberdintasun handiak ematen dira, biztanleria aktiboa 120 langilekoa baita. Eskualdeko gainontzeko udalerrietan gertatzen den bezala oso espezializazio handia duen industria bat dago Izurtzan, dibertsifikazio baxukoa, eta horrek malgutasun gutxi ematen dio industriari etorkizunean egon daitezken merkatuaren aldaketen aurrean.

Ekipamendu eta zerbitzuei dagokienean, Izurtzak duen eskalari egokitzen den analisi bat egn behar da, hain udalerrri txikia izatean ezin baitira udalerrri handiagoetan eskaintzen diren zerbitzu berdinak eskaini. Hala ere kirol ekipamenduak, asistentzia eta osasun ekipamenduak eta gizarte zerbitzu nahikoak ditu.

Udal lurraldea eskualdeko lurraldearen %1,4a da, eta azalera horren 50Ha Urkiolako Parke Naturalaren barruan kokatzen dira, parkeko azalera osoaren %11,6 suposatzen dutenak. Hau lurzorua irregulartasunari gehitzen bazaio planifikatzeko gelditzen den azalera oso gutxi izatea eragiten du. Lurralde Antolaketa Artezpideek zein Lurralde Planek ez dute Izurtzarako ekimen berezirik aurreikusten, Abiadura Handiko Trenaren Proiektua izan ezik, udalerrria bere iparraldetik igarotzen duena. Arau Subsidiarioak 1996 urtekoak dira, eta 2 urteko gehienezko epean bere berrikuspenera aurrera eramane behar izango da. Arauen aurreikuspenen artean bi ekimen gelditzen dira garatu gabe, 24 etxebizitza eraikiko diren

eremu bat eta Industria Banaketarako 2 Unitatea da, 9 Ha.ko azalera batekin, eta bertan gaur egun dauden industria eraikuntzen mantenua eta hauen zabaltzea aurreikusten da.

Mugikortasuna da Izurtzako arazo kezkarrietako bat. Durangotik nahiko hurbil egon arren, Mañaria eta Garairekin batera garraio publikoari dagokionean eskualdeko egoera txarretariko bat du, eta horrek ibilgailu pribatuarenganako dependentzia oso altua izatea eragiten du, herriko motorizazio-indizea oso altua izanik, 819,5 ibilgailu 1.000 biztanleko. Udalerria zeharkatu eta Izurtzako hazkunderako ardatza izan den errepideak zirkulazio-intentsitate oso altuak ditu; 8.500 ibilgailu inguru egunean, horietako %17 ibilgailu astunak izanik. Honi gehitu behar zaio herri barrutik 50 km orduko abiaduraz goitik zirkulatzea galarazita dagoen arren, orokorrean ibilgailuak abiadura handiagoan igarotzen dira, horrek dakarren arriskuaz.

Zonaldeari zerbitzua ematen dion tratamendu-estazioa Garaizarkoa da (lurreta). Dekantatzeko, iragazpenak egiteko eta desinfektatzeko sistema ditu. Gaur egun Durango, Mañaria, Izurtza, Zaldibar eta Izurtza bera hornitzen ditu. Instalazio honekin, partzuergoaren baitan ez diren Abadiño, Atxondo, Berriz, Elorrio, Mallabia eta Ermua ere hornitzen dira. 2004an, etxeko ur-kontsumo osoa eguneko eta biztanleko 155,6 litro eguneko eta biztanleko, Durangadeako Udaltalde 21eko altuena eta Bizkaiako zein EAeko batez bestekotik gora dagoena. Izurtzako hondakin-urak arazteko tratamendua Arriandiko Araztegian egiten da, Durangaldeako gainontzeko herrietakoekin (lurreta, Izurtza, Durango, Zaldibar, Abadiño, Atxondo eta Berriz) eta sistemara lotutako industriekin batera.

Kalitate atmosferiko eta zaratari dagokienez, esan gabe doa oso lotuta daudela industriako jarduera eta Izurtzako zirkulazio-intentsitate handiarekin. Hala ere, Izurtzan ez dago EAeko aire-kalitatea zaindu eta kontrolatzeko Sarearen estaziorik, ezta herriko zarataren gaineko azterlanik ere. Energiaren kontsumoa gorabeherak jasaten ditu urtetik urte, eta erantzukizuna industriako jarduerarena da, hein handi batean, udalerrian energia guztiaren %80 kontsumitzen baitu. Gaur egun ez dago energia berriztagarrien instalaziorik, ez eta etxe edota eraikinetan eraginkortasun energetikorako ziurtagiririk.

“EAeko Potentzialki Lurraren Kutsatzaile diren Jarduerak dituzten Eremuen Inbentarioko” datuen arabera, 2006ko martxoaren 15ean gaurkotua, Izurtzan potentzialki kutsagarriak diren 11 kokaleku dira, 4,53 Ha hartzen dituztenak. Etxeko hondakinen gaikako bilketa eta birziklapena era nabarmenean handitu dira, nahiz eta ontzi arinen gaikako bilketa oraindik baxua den, biltze-sistema hori duela gutxi ezarri baita. Industriak udalerrian duen eraginaren ondorioz 3 dira udalerrian Hondakin Arriskutsuen deklarazioa egiten duten enpresak.

### 7.3. Interpretazioak

Interpretazioen azpi kapitulu honi ekiteko helburuz, udal mailan detektatzen diren arazo eta egoera posibleak jorratu nahi izan dugu.

Izurtzako udalerria Durangaldeko eskualdean kokatuta dago; eskualdetik Arabako lautada eta Gasteizko alderanzko irteeran, eta Urkiolako mendatearen hegaletan, udalerria egituratu duen errepidean zehar, era handi batean bere eguneroko bizitza baldintzatzen duen komunikazio bidea. Izurtza Durangaldeko Udaltalde 21 lantaldearen udalerririk txikiena da hedaduran, eta txikienetarikoa biztanle kopuruan, baina agian horregatik hain zuzen ere oso izaera berezia eta propioa du.

Izurtzan maneiatzen diren datuekin oso zaila da joera orokorrak aztertzea, daten aldaketa txiki batek ehunekotan aldaketa handiak sortzen baititu, baina hala ere Izurtza biztanleria egonkorra duen udalerririk bezala sailkatu dezakegu, beraren beherakada motel batekin, baina esanguratsuena biztanleria jasaten ari den zahartzea bera da, biztanleriaren %25tik gora 65 urte baino gehiago dituelarik. Gaur egun arduratzekoa den arazo hau askoz larriagoa izan daiteke etorkizunean, Izurtza bezalako ezaugarriak dituen udalerririk batek belaunaldi arteko erreleboa izatea ziurtatzen ez duelako.

Industria Izurtzan sortu zen baita udalerria zeharkatzen duen errepidea aprobetxatuz, eta bertara era zuzenean sartzeko zituen abantailak, eta horrela Durango, Iurreta edo Abadiñon sortzen diren metaketak ez jasateko. Gizartearekin gertatzen ez den bezala, Izurtzako egoera ekonomikoa oso ona da, batez ere industriaren inguruan antolatua, beste udalerririk langileak erakartzerainokoa. Industrian aritzen den langileria 438 langile dira, eta dagoen eragozpen bakarra horrelako industria espezializatu batek merkatuaren aldaketa baten aurrean duen malgutasun falta izan dateke, eskualdean orokorrean gertatzen den bezala. Zerbitzuen sektoreak udalerririk langile gehienak okupatzen ditu, baia hein handi batean askok udalerririk kanpora lan egiten dute.

Mugikortasuna da agian Izurtzako arazorik garrantzitsuena, arrazoi oso ezberdinengatik. Alde batetik trafiko eta abiadura handiak dituen errepide batek udalerria zeharkatzen du, eta beraz arrisku handiko bidea, eta horrek Izurtzako bizilagunen eguneroko bizitza erabat baldintzatzen du. Azpiegitura honi etorkizunean Abiadura Handiko Trenaren Proiektua gehitu beharko zaio, udalerria iparraldetik igarotzen duena. Azpiegitura handia hauek hala ere ez dute Izurtzako biztanleen mugikortasunaren hobekuntza bat suposatzen, baizik eta alderantzizkoa, biak entitate handiagoko herri edo hirien arteko mugikortasuna bultzatzeko pentsaturik baitaude (Hiriburuak AHTren kasuan). Horrez gain ez dago udalerrian erabilgarria den garraio publikorik. Honek automobil parke oso handi bat izatea suposatzen du, Durangaldeko Udaltalde 21 udalerririk handienetarikoa.

Izurtzak ez ditu bere Arau Subsidiarioak erabat garatu, udalerririk biztanleria mantentzea erraztuko duten bi ekimen garatzeko falta baitira, batez ere biztanleria gazteena, prezioan muga duten 24 etxebizitza eraiki eta industrigunea handitu.

Ingurumen sektoreei dagokienean ura Durango eta beste udalerriekin era mankomunatuan kudeatzen da, hornidura zein saneamendu sarea. Udalerrian Potentzialki kutsaturik dauden Lurzoruen agerpenak ere badu bere garrantzia, 4,53 Ha. Okupatzen dituzten 11 kokaleku daudelarik, Izurtzak izan duen garape Industrialaren emaitza direnak. Hondakin zein energiaren kasuan Durangaldeko Udaltalde 21udalerrien joera orokorra jarraitzen da, hondakinen sorreraren murrizketa batekin eta birziklapena eta energi kontsumoaren hazkundeekin. Gaur egun badira Izurtzan egiten ez diren zabor bilketak, adibidez arropa hondakinen bilketa eta etxeko olioak.